

Dell Inspiron 17R

Instrukcja użytkownika

Model komputera: Inspiron 17R-5720/17R-7720
Model wg normy: P15E
Typ wg normy: P15E001



Uwagi, przestrogi i ostrzeżenia



UWAGA: Napis UWAGA wskazuje ważną informację, która pozwala lepiej wykorzystać posiadany komputer.




PRZESTROGA: Napis PRZESTROGA informuje o sytuacjach, w których postępowanie niezgodne z instrukcjami może doprowadzić do uszkodzenia sprzętu lub utraty danych.



OSTRZEŻENIE: Napis OSTRZEŻENIE informuje o sytuacjach, w których występuje ryzyko uszkodzenia sprzętu, obrażeń ciała lub śmierci.

© 2012 Dell Inc. Wszelkie prawa zastrzeżone.

Znaki towarowe użyte w tekście: Dell™, logo DELL i Inspiron™ są znakami towarowymi firmy Dell Inc.; Microsoft®, Windows® i logo przycisku Start systemu Windows  są znakami towarowymi lub zastrzeżonymi znakami towarowymi firmy Microsoft Corporation w Stanach Zjednoczonych i/lub w innych krajach; Bluetooth® is jest zastrzeżonym znakiem towarowym firmy Bluetooth SIG, Inc. i jest używany przez firmę Dell na podstawie licencji.

Spis treści

1	Przed rozpoczęciem pracy	7
	Wyłącz komputer i wszystkie podłączone do niego urządzenia	7
	Instrukcje dotyczące bezpieczeństwa	7
	Zalecane narzędzia	8
2	Po zakończeniu serwisowania komputera	9
3	Przełącznik	11
	Wymontowywanie przełącznika	11
	Instalowanie przełącznika	12
4	Akumulator	13
	Wyjmowanie akumulatora	13
	Instalowanie akumulatora	13
5	Klawiatura	15
	Wymontowywanie klawiatury	15
	Instalowanie klawiatury	18
6	Pokrywa dolna	19
	Wymontowywanie pokrywy dolnej	19
	Instalowanie pokrywy dolnej	20
7	Moduły pamięci	21
	Wymontowywanie modułów pamięci	21
	Instalowanie modułów pamięci	22
8	Dyski twarde	25
	Wymontowywanie dysków twardych	25
	Instalowanie dysków twardych	28
9	Napęd dysków optycznych	29
	Wymontowywanie napędu dysków optycznych	29
	Instalowanie napędu dysków optycznych	31




10 Karta Mini-Card sieci bezprzewodowej	33
Wymontowywanie karty Mini-Card sieci bezprzewodowej	33
Instalowanie karty Mini-Card sieci bezprzewodowej	35
11 Karta mSATA (opcjonalna)	37
Wymontowywanie karty mSATA	37
Instalowanie karty mSATA	39
12 Podparcie dłoni	41
Wymontowywanie podparcia dłoni	41
Instalowanie podparcia dłoni	43
13 Bateria pastylkowa	45
Wymontowywanie baterii pastylkowej	45
Instalowanie baterii pastylkowej	47
14 Wentylator	49
Wymontowywanie wentylatora	49
Instalowanie wentylatora	50
15 Karta LAN	51
Wymontowywanie karty LAN	51
Instalowanie karty LAN	53
16 Kabel LAN-USB	55
Wymontowywanie kabla LAN-USB	55
Instalowanie kabla LAN-USB	57
17 Karta USB	59
Wymontowywanie karty USB	59
Instalowanie karty USB	61
18 Wyświetlacz	63
Wymontowywanie zespołu wyświetlacza	63
Instalowanie zespołu wyświetlacza	65
Wymontowywanie oprawy wyświetlacza	66
Instalowanie oprawy wyświetlacza	67
Wymontowywanie panelu wyświetlacza	68
Instalowanie panelu wyświetlacza	71

19 Moduł kamery	73
Wymontowywanie modułu kamery	73
Instalowanie modułu kamery	76
20 Płyta systemowa	77
Wymontowywanie płyty systemowej	77
Instalowanie płyty systemowej	81
Wprowadzanie kodu Service Tag w systemie BIOS	82
21 Radiator	83
Wymontowywanie radiatora	83
Instalowanie radiatora	85
22 Procesor	87
Wymontowywanie procesora	87
Instalowanie procesora	89
23 Złącze zasilacza	91
Wymontowywanie złącza zasilacza	91
Instalowanie złącza zasilacza	93
24 Głośniki	95
Wymontowywanie głośników	95
Instalowanie głośników	97
25 Głośnik niskotonowy	99
Wymontowywanie głośnika niskotonowego	99
Instalowanie głośnika niskotonowego	101
26 Ładowanie systemu BIOS	103

1



Przed rozpoczęciem pracy

Wyłącz komputer i wszystkie podłączone do niego urządzenia

-  **PRZESTROGA:** Aby zapobiec utracie danych, należy zapisać i zamknąć wszystkie otwarte pliki i zakończyć wszystkie programy.
- 1 Zapisz i zamknij wszystkie otwarte pliki, a także zamknij wszystkie otwarte programy.
 - 2 Aby wyłączyć komputer, postępuj zgodnie z instrukcjami odpowiednimi dla systemu operacyjnego zainstalowanego na komputerze.
 - *Windows 8:*
Umieść wskaźnik myszy w prawym górnym lub w prawym dolnym rogu ekranu, aby otworzyć panel, a następnie kliknij kolejno **Ustawienia** → **Zasilanie** → **Zamknij**.
 - *Windows 7:*
Kliknij przycisk **Start** , a następnie kliknij polecenie **Zamknij**.
System Microsoft Windows zostanie zamknięty, a komputer wyłączy się.
-  **UWAGA:** Jeśli używasz innego systemu operacyjnego, wyłącz komputer zgodnie z instrukcjami odpowiednimi dla tego systemu.
- 3 Odłącz komputer i wszystkie urządzenia peryferyjne od gniazdek elektrycznych.
 - 4 Odłącz od komputera wszystkie kable telefoniczne i sieciowe oraz wszelkie podłączone urządzenia.
 - 5 Po odłączeniu komputera od źródła zasilania naciśnij i przytrzymaj przez ok. 5 sekund przycisk zasilania, aby odprowadzić ładunki elektryczne z płyty systemowej.

Instrukcje dotyczące bezpieczeństwa

Aby uchronić komputer przed uszkodzeniem i zapewnić sobie bezpieczeństwo, należy przestrzegać następujących zaleceń dotyczących bezpieczeństwa.

-  **OSTRZEŻENIE:** Przed przystąpieniem do wykonywania czynności wymagających otwarcia obudowy komputera należy zapoznać się z instrukcjami dotyczącymi bezpieczeństwa dostarczonymi z komputerem. Dodatkowe zalecenia dotyczące bezpieczeństwa można znaleźć na stronie internetowej Regulatory Compliance (Informacje o zgodności z przepisami prawnymi) pod adresem dell.com/regulatory_compliance.
-  **OSTRZEŻENIE:** Przed otwarciem jakichkolwiek pokryw lub paneli należy odłączyć komputer od wszystkich źródeł zasilania. Po zakończeniu pracy należy najpierw zainstalować wszystkie pokrywy i panele oraz wkręcić wkręty, a dopiero potem podłączyć zasilanie.

- △ **PRZESTROGA:** Aby uniknąć uszkodzenia komputera, należy pracować na płaskiej i czystej powierzchni.
- △ **PRZESTROGA:** Karty i podzespoły należy trzymać za krawędzie i unikać dotykania wtyków i złączy.
- △ **PRZESTROGA:** Procedury wymagające otwarcia pokrywy komputera i dostępu do wewnętrznych podzespołów powinny być wykonywane tylko przez wykwalifikowanych serwisantów. W instrukcjach dotyczących bezpieczeństwa można znaleźć więcej informacji o niezbędnych środkach ostrożności, pracy z wewnętrznymi podzespołami komputera i ochronie przed wyładowaniami elektrostatycznymi.
- △ **PRZESTROGA:** Przed dotknięciem dowolnego elementu wewnątrz komputera należy pozbyć się ładunków elektrostatycznych z ciała, dotykając dowolnej nielakierowanej powierzchni komputera, np. metalowych elementów z tyłu komputera. Podczas pracy należy okresowo dotykać nielakierowanej powierzchni metalowej w celu odprowadzenia ładunków elektrostatycznych, które mogłyby spowodować uszkodzenie wewnętrznych elementów.
- △ **PRZESTROGA:** Przy odłączaniu kabla należy pociągnąć za wtyczkę lub uchwyt, a nie za sam kabel. Niektóre kable mają złącza z zatraskami lub nakrętki, które należy otworzyć lub odkręcić przed odłączeniem kabla. Odłączając kable, należy je trzymać w linii prostej, aby uniknąć wygięcia styków w złączach. Podłączając kable, należy zwrócić uwagę na prawidłowe zorientowanie złączy i gniazd.
- △ **PRZESTROGA:** Kabel sieciowy należy odłączyć najpierw od komputera, a następnie od urządzenia sieciowego.
- △ **PRZESTROGA:** Jeśli w czytniku kart pamięci „8 w 1” znajduje się karta, należy ją nacisnąć i wyjąć z czytnika.

Zalecane narzędzia

Procedury przedstawione w tym dokumencie mogą wymagać użycia następujących narzędzi:

- Wkrętak krzyżakowy
- Rysik z tworzywa sztucznego
- Mały wkrętak z płaskim grotem

2

Po zakończeniu serwisowania komputera

Po zakończeniu wymiany i instalacji podzespołów należy wykonać następujące czynności:

- Przykręć wszystkie wkręty i sprawdź, czy żadne nieużywane wkręty nie pozostały wewnątrz komputera.
- Podłącz wszelkie urządzenia zewnętrzne, kable, karty i inne elementy odłączone przed przystąpieniem do pracy.
- Podłącz komputer i wszystkie urządzenia peryferyjne do gniazdek elektrycznych.



PRZESTROGA: Przed włączeniem komputera należy przykręcić wszystkie wkręty i sprawdzić, czy żadne nieużywane wkręty nie pozostały wewnątrz komputera. Pominięcie tej czynności może spowodować uszkodzenie komputera.

3

Przełącznik

⚠ OSTRZEŻENIE: Przed przystąpieniem do wykonywania czynności wymagających otwarcia obudowy komputera należy zapoznać się z instrukcjami dotyczącymi bezpieczeństwa dostarczonymi z komputerem i wykonać procedurę przedstawioną w sekcji „Przed rozpoczęciem pracy” na stronie 7. Dodatkowe zalecenia dotyczące bezpieczeństwa można znaleźć na stronie internetowej Regulatory Compliance (Informacje o zgodności z przepisami prawnymi) pod adresem dell.com/regulatory_compliance.

Wymontowywanie przełącznika

- 1 Odciągnij zwalnicznik przełącznika na bok. Przełącznik zostanie wysunięty.
- 2 Wymij przełącznik z komputera.




1 pokrywa
wyświetlacza

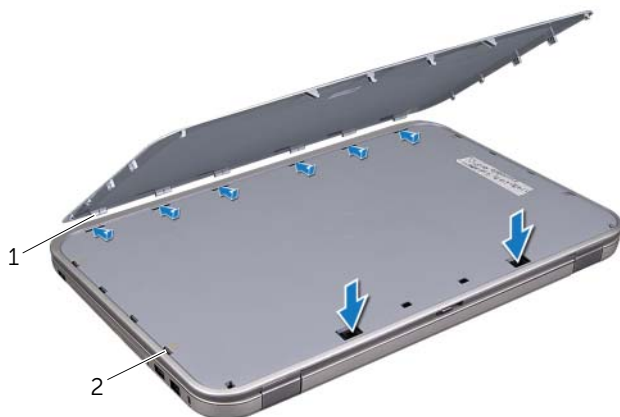
2 przełącznik

3 zwalnicznik przełącznika

Instalowanie przełącznika

- 1 Dopasuj zaczepy na spodzie przełącznika do szczelin w pokrywie wyświetlacza i wciśnij przełącznik na miejsce.

 **UWAGA:** Upewnij się, że zaczepy na przełączniku są prawidłowo zamocowane w szczelinach w pokrywie wyświetlacza.



1 zaczepy

2 otwory

- 2 Wykonaj procedurę przedstawioną w rozdziale „Po zakończeniu serwisowania komputera” na stronie 9.

4

Akumulator

⚠ OSTRZEŻENIE: Przed przystąpieniem do wykonywania czynności wymagających otwarcia obudowy komputera należy zapoznać się z instrukcjami dotyczącymi bezpieczeństwa dostarczonymi z komputerem i wykonać procedurę przedstawioną w sekcji „Przed rozpoczęciem pracy” na stronie 7. Dodatkowe zalecenia dotyczące bezpieczeństwa można znaleźć na stronie internetowej Regulatory Compliance (Informacje o zgodności z przepisami prawnymi) pod adresem dell.com/regulatory_compliance.

Wymywanie akumulatora

- 1 Zamknij wyświetlacz i odwróć komputer spodem do góry.
- 2 Przesuń zwalniacze zatrzasków wnęki akumulatora w położenie otwarte.
- 3 Wymij akumulator z wnęki akumulatora.



-
- | | |
|--|--------------|
| 1 zwalniacze zatrzasków
wnęki akumulatora (2) | 2 akumulator |
|--|--------------|
-

Instalowanie akumulatora

- 1 Wyrównaj zaczepy na akumulatorze ze szczelinami we wnęcie akumulatora i dociśnij akumulator, aż zostanie osadzony.
- 2 Wykonaj procedurę przedstawioną w rozdziale „Po zakończeniu serwisowania komputera” na stronie 9.



OSTRZEŻENIE: Przed przystąpieniem do wykonywania czynności wymagających otwarcia obudowy komputera należy zapoznać się z instrukcjami dotyczącymi bezpieczeństwa dostarczonymi z komputerem i wykonać procedurę przedstawioną w sekcji „Przed rozpoczęciem pracy” na stronie 7. Dodatkowe zalecenia dotyczące bezpieczeństwa można znaleźć na stronie internetowej Regulatory Compliance (Informacje o zgodności z przepisami prawnymi) pod adresem dell.com/regulatory_compliance.

Wymontowywanie klawiatury

Przed wykonaniem procedury

Wymij akumulator. Zobacz „Wymijanie akumulatora” na stronie 13.

Procedura

△ **PRZESTROGA:** Klawisze klawiatury są delikatne i łatwo wypadają, a ich ponowne wkładanie jest czasochłonne. Klawiaturę należy wyjmować i obchodzić się z nią ostrożnie.

- 1 Odwróć komputer i otwórz wyświetlacz, odchylając go najdalej, jak to możliwe.
- 2 Rysikiem z tworzywa sztucznego uwolnij klawiaturę z zaczepów w podparciu dłoni i ostrożnie wysuń z podparcia dłoni do góry.

△ **PRZESTROGA:** Klawiaturę należy wyjmować i obchodzić się z nią bardzo ostrożnie. Nieostrożne wykonywanie tych czynności może spowodować zarysowanie panelu wyświetlacza.



1 zaczepy (4)

2 rysik z tworzywa sztucznego

3 klawiatura

4 podparcie dłoni

- 3 Ostrożnie odwróć klawiaturę i umieść ją na podparciu dłoni.
- 4 Unieś dźwignię złącza i pociągnij za uchwyt, aby odłączyć kabel klawiatury od złącza na płycie systemowej.
- 5 Zdejmij klawiaturę z komputera.



1 kabel klawiatury 2 zatrzask złącza

3 zaczepy (6)

Instalowanie klawiatury

Procedura

- 1 Umieść kabel klawiatury w złączu na płycie systemowej i naciśnij dźwignię złącza, aby umocować kabel.
- 2 Umieść zaczepy znajdujące się na spodzie klawiatury w szczelinach w podparciu dłoni i ułóż klawiaturę na podparciu dłoni.
- 3 Delikatnie dociśnij krawędzie klawiatury, aby ją zabezpieczyć pod zaczepami w podparciu dłoni.
- 4 Zamknij wyświetlacz i odwróć komputer spodem do góry.

Po wykonaniu procedury

- 1 Zainstaluj akumulator. Zobacz „Instalowanie akumulatora” na stronie 13.
- 2 Wykonaj procedurę przedstawioną w rozdziale „Po zakończeniu serwisowania komputera” na stronie 9.

6

Pokrywa dolna

⚠ OSTRZEŻENIE: Przed przystąpieniem do wykonywania czynności wymagających otwarcia obudowy komputera należy zapoznać się z instrukcjami dotyczącymi bezpieczeństwa dostarczonymi z komputerem i wykonać procedurę przedstawioną w sekcji „Przed rozpoczęciem pracy” na stronie 7. Dodatkowe zalecenia dotyczące bezpieczeństwa można znaleźć na stronie internetowej Regulatory Compliance (Informacje o zgodności z przepisami prawnymi) pod adresem dell.com/regulatory_compliance.

Wymontowywanie pokrywy dolnej

Przed wykonaniem procedury

Wymij akumulator. Zobacz „Wymijanie akumulatora” na stronie 13.

Procedura

- 1 Poluzuj wkręty osadzone mocujące pokrywę dolną do podstawy komputera.
- 2 Palcami podważ pokrywę dolną, aby ją oddzielić od podstawy komputera.
- 3 Zdejmij pokrywę dolną z podstawy komputera.



1 wkręty mocujące (2) 2 pokrywa dolna

Instalowanie pokrywy dolnej

Procedura

- 1 Wsuń zaczepy w pokrywie dolnej do szczelin w podstawie komputera i wciśnij pokrywę dolną na miejsce.
- 2 Wkręć wkręty osadzone mocujące pokrywę dolną do podstawy komputera.

Po wykonaniu procedury

- 1 Zainstaluj akumulator. Zobacz „Instalowanie akumulatora” na stronie 13.
- 2 Wykonaj procedurę przedstawioną w rozdziale „Po zakończeniu serwisowania komputera” na stronie 9.



OSTRZEŻENIE: Przed przystąpieniem do wykonywania czynności wymagających otwarcia obudowy komputera należy zapoznać się z instrukcjami dotyczącymi bezpieczeństwa dostarczonymi z komputerem i wykonać procedurę przedstawioną w sekcji „Przed rozpoczęciem pracy” na stronie 7. Dodatkowe zalecenia dotyczące bezpieczeństwa można znaleźć na stronie internetowej Regulatory Compliance (Informacje o zgodności z przepisami prawnymi) pod adresem dell.com/regulatory_compliance.

Wymontowywanie modułów pamięci

Przed wykonaniem procedury

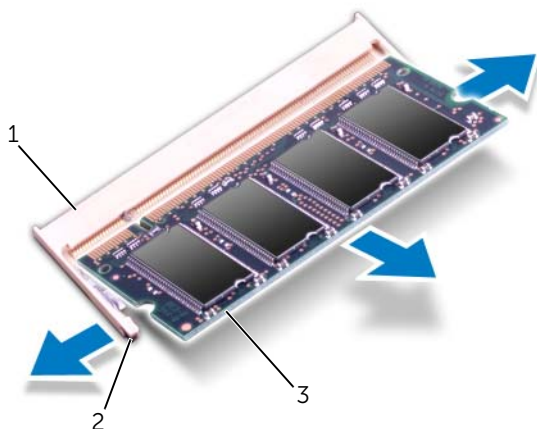
- 1 Wyjmij akumulator. Zobacz „Wyjmowanie akumulatora” na stronie 13.
- 2 Wymontuj pokrywę dolną. Zobacz „Wymontowywanie pokrywy dolnej” na stronie 19.

Procedura



PRZESTROGA: Aby zapobiec uszkodzeniu złącza modułu pamięci, do rozciągania zatrzasków mocujących moduły pamięci nie należy używać żadnych narzędzi.

- 1 Ostrożnie rozciągnij palcami zatrzaski zabezpieczające znajdujące się na końcach każdego gniazda modułu pamięci, aż moduł odskoczy.
- 2 Wyjmij moduł pamięci z gniazda.




1	gniazdo modułu pamięci	2	zatrzaski mocujące (2)
3	moduł pamięci		

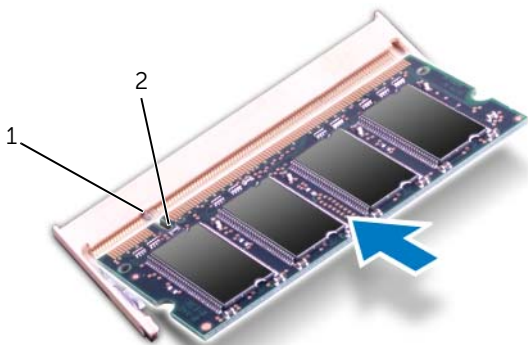
Instalowanie modułów pamięci

Procedura

△ **PRZESTROGA:** Jeśli moduły pamięci instalowane są w dwóch złączach, moduł w gnieździe oznaczonym etykietą „DIMM A” należy zainstalować przed zainstalowaniem drugiego modułu w gnieździe oznaczonym etykietą „DIMM B”.

- 1 Dopasuj wycięcie w module pamięci do wypustki w gnieździe.
- 2 Mocno wsuń moduł pamięci do gniazda pod kątem 45 stopni i obróć go w dół, aż zostanie osadzony. Jeśli nie usłyszysz kliknięcia, wyjmij moduł pamięci i zainstaluj go ponownie.


 **UWAGA:** Nieprawidłowe zainstalowanie modułu pamięci może uniemożliwić uruchomienie komputera.




1	wypustka	2	wycięcie
---	----------	---	----------

Po wykonaniu procedury

- 1 Zainstaluj pokrywę dolną. Zobacz „Instalowanie pokrywy dolnej” na stronie 20.
- 2 Zainstaluj akumulator. Zobacz „Instalowanie akumulatora” na stronie 13.
- 3 Wykonaj procedurę przedstawioną w rozdziale „Po zakończeniu serwisowania komputera” na stronie 9.
- 4 Włącz komputer.

 **OSTRZEŻENIE:** Przed przystąpieniem do wykonywania czynności wymagających otwarcia obudowy komputera należy zapoznać się z instrukcjami dotyczącymi bezpieczeństwa dostarczonymi z komputerem i wykonać procedurę przedstawioną w sekcji „Przed rozpoczęciem pracy” na stronie 7. Dodatkowe zalecenia dotyczące bezpieczeństwa można znaleźć na stronie internetowej Regulatory Compliance (Informacje o zgodności z przepisami prawnymi) pod adresem dell.com/regulatory_compliance.

 **PRZESTROGA:** Nie należy wyjmować dysku twardego, gdy komputer jest włączony lub w stanie uśpienia, ponieważ może to spowodować utratę danych.

 **PRZESTROGA:** Dyski twarde są bardzo delikatne. Z dyskiem twardym należy obchodzić się bardzo ostrożnie.

Wymontowywanie dysków twardych

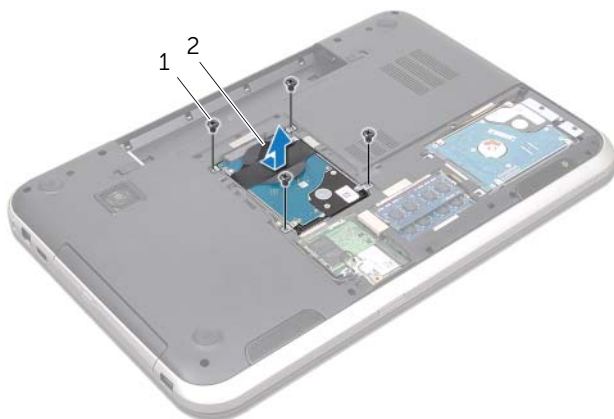
Przed wykonaniem procedury

- 1 Wyjmij akumulator. Zobacz „Wyjmowanie akumulatora” na stronie 13.
- 2 Wymontuj pokrywę dolną. Zobacz „Wymontowywanie pokrywy dolnej” na stronie 19.

Procedura

- 1 Wykręć wkręty mocujące zespół dysku twardego do podstawy komputera.
- 2 Przesuń zespół dysku twardego w bok, aby go uwolnić ze złącza na płycie systemowej.
- 3 Wyjmij zespół dysku twardego z podstawy komputera.

Inspiron 17R-7720



-
- | | | | |
|---|------------|---|-----------------------|
| 1 | wkręty (4) | 2 | zespół dysku twardego |
|---|------------|---|-----------------------|
-

Inspiron 17R-5720/Inspiron 17R-7720

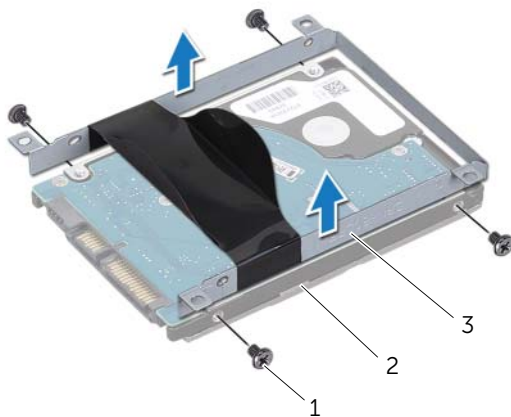


-
- | | | | |
|---|------------|---|-----------------------|
| 1 | wkręty (4) | 2 | zespół dysku twardego |
|---|------------|---|-----------------------|
-

4 Wykręć wkręty mocujące wspornik do dysku twardego.

5 Oddziel wspornik od dysku twardego.

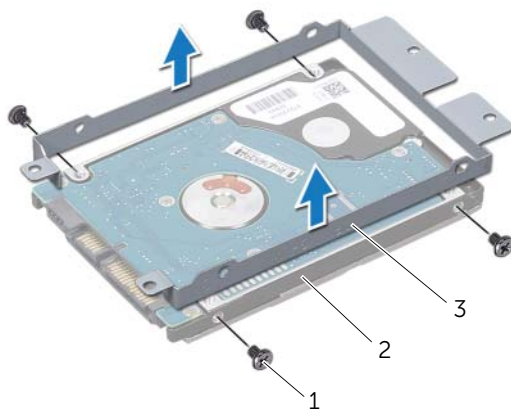
Inspiron 17R-7720



1 wkręty (4) 2 dysk twardy

3 wspornik dysku twardego

Inspiron 17R-5720/Inspiron 17R-7720



1 wkręty (4) 2 dysk twardy

3 wspornik dysku twardego

Instalowanie dysków twardych

Procedura

- 1 Wyjmij nowy dysk twardy z opakowania. Zachowaj oryginalne opakowanie na wypadek, gdyby w przyszłości było trzeba przechowywać lub transportować dysk twardy.
- 2 Dopasuj otwory na wkręty we wsporniku dysku twardego do otworów w dysku twardym.
- 3 Wkręć wkręty mocujące wspornik do dysku twardego.
- 4 Umieść zespół dysku twardego w podstawie komputera.
- 5 Przesuń zespół dysku twardego tak, aby go osadzić w złączu na płycie systemowej.
- 6 Wkręć wkręty mocujące zespół dysku twardego do podstawy komputera.

Po wykonaniu procedury

- 1 Zainstaluj pokrywę dolną. Zobacz „Instalowanie pokrywy dolnej” na stronie 20.
- 2 Zainstaluj akumulator. Zobacz „Instalowanie akumulatora” na stronie 13.
- 3 Wykonaj procedurę przedstawioną w rozdziale „Po zakończeniu serwisowania komputera” na stronie 9.

⚠ OSTRZEŻENIE: Przed przystąpieniem do wykonywania czynności wymagających otwarcia obudowy komputera należy zapoznać się z instrukcjami dotyczącymi bezpieczeństwa dostarczonymi z komputerem i wykonać procedurę przedstawioną w sekcji „Przed rozpoczęciem pracy” na stronie 7. Dodatkowe zalecenia dotyczące bezpieczeństwa można znaleźć na stronie internetowej Regulatory Compliance (Informacje o zgodności z przepisami prawnymi) pod adresem dell.com/regulatory_compliance.

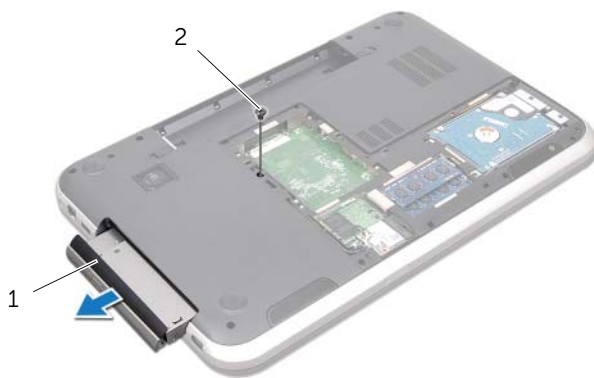
Wymontowywanie napędu dysków optycznych

Przed wykonaniem procedury

- 1 Wyjmij akumulator. Zobacz „Wymywanie akumulatora” na stronie 13.
- 2 Wymontuj pokrywę dolną. Zobacz „Wymontowywanie pokrywy dolnej” na stronie 19.

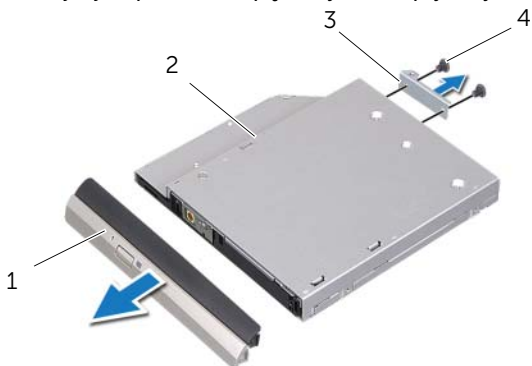
Procedura

- 1 Wykręć wkręt mocujący zespół napędu dysków optycznych do podstawy komputera.
- 2 Wsuń napęd dysków optycznych z wnęki, popychając napęd palcami.



1 zespół napędu dysków optycznych 2 wkręt

- 3 Ostrożnie podważ oprawę napędu dysków optycznych i zdejmij ją z zespołu napędu dysków optycznych.
- 4 Wykręć wkręty mocujące wspornik do napędu dysków optycznych.
- 5 Zdejmij wspornik z napędu dysków optycznych.



1	oprawa napędu dysków optycznych	2	napęd dysków optycznych
3	wspornik napędu dysków optycznych	4	wkręty (2)


Instalowanie napędu dysków optycznych


Procedura

- 1 Dopasuj otwory na wkręty we wsporniku napędu dysków optycznych do otworów w napędzie dysków optycznych.
- 2 Wkręć wkręty mocujące wspornik do napędu dysków optycznych.
- 3 Dopasuj zaczepy w oprawie napędu dysków optycznych do szczelin w napędzie dysków optycznych i wciśnij oprawę na miejsce.
- 4 Wsuń napęd dysków optycznych do wnęki, aż zostanie osadzony w złączu.
- 5 Wkręć wkręt mocujący zespół napędu dysków optycznych do podstawy komputera.

Po wykonaniu procedury

- 1 Zainstaluj pokrywę dolną. Zobacz „Instalowanie pokrywy dolnej” na stronie 20.
- 2 Zainstaluj akumulator. Zobacz „Instalowanie akumulatora” na stronie 13.
- 3 Wykonaj procedurę przedstawioną w rozdziale „Po zakończeniu serwisowania komputera” na stronie 9.

 **OSTRZEŻENIE:** Przed przystąpieniem do wykonywania czynności wymagających otwarcia obudowy komputera należy zapoznać się z instrukcjami dotyczącymi bezpieczeństwa dostarczonymi z komputerem i wykonać procedurę przedstawioną w sekcji „Przed rozpoczęciem pracy” na stronie 7. Dodatkowo zalecenia dotyczące bezpieczeństwa można znaleźć na stronie internetowej **Regulatory Compliance (Informacje o zgodności z przepisami prawnymi)** pod adresem dell.com/regulatory_compliance.

 **UWAGA:** Firma Dell nie gwarantuje, że karty Mini-Card sieci bezprzewodowej producentów innych niż Dell będą zgodne z posiadanym komputerem i nie udziela pomocy technicznej dotyczącej takich kart.

Jeśli kartę Mini-Card zamówiono z komputerem, jest zainstalowana fabrycznie.

Komputer jest wyposażony w jedno gniazdo połówkowych kart Mini-Card, obsługujące kartę hybrydową WLAN + Bluetooth, kartę Wi-Fi oraz kartę WiMax (Worldwide Interoperability for Microwave Access).

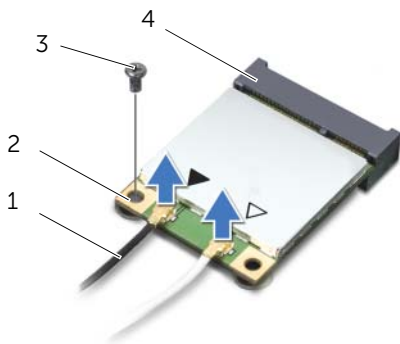
Wymontowywanie karty Mini-Card sieci bezprzewodowej

Przed wykonaniem procedury

- 1 Wyjmij akumulator. Zobacz „Wymywanie akumulatora” na stronie 13.
- 2 Wymontuj pokrywę dolną. Zobacz „Wymontowywanie pokrywy dolnej” na stronie 19.

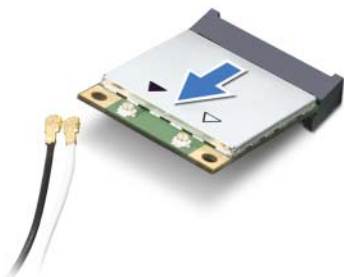
Procedura

- 1 Odłącz kable antenowe od złącza karty Mini-Card.
- 2 Wykręć wkręt mocujący kartę Mini-Card do złącza na płycie systemowej.



1	kable antenowe (2)	2	karta Mini-Card
3	wkręt	4	złącze na płycie systemowej

- 3 Wymij kartę Mini-Card ze złącza na płycie systemowej.



△ PRZESTROGA: Gdy karta Mini-Card znajduje się poza obudową komputera, należy ją przechowywać w ochronnym opakowaniu antystatycznym. Aby uzyskać więcej informacji, zobacz „Ochrona przed wyładowaniami elektrostatycznymi” w informacjach dotyczących bezpieczeństwa dostarczonych z komputerem.

Instalowanie karty Mini-Card sieci bezprzewodowej

Procedura

- 1 Wyjmij nową kartę Mini-Card z opakowania.
- 2 Dopasuj wycięcie na karcie Mini-Card do wypustki złącza na płycie systemowej.

△ **PRZESTROGA:** Wkładając kartę Mini-Card do złącza, należy zastosować mocny i równomierny nacisk. Użycie nadmiernej siły może spowodować uszkodzenie złącza.

△ **PRZESTROGA:** Budowa złącza uniemożliwia nieprawidłowe włożenie karty. W przypadku wyczucia oporu należy dopasować złącze na karcie Mini-Card do złącza na płycie systemowej i prawidłowo zorientować kartę.

△ **PRZESTROGA:** Aby uniknąć uszkodzenia karty Mini-Card, nie należy umieszczać pod kartą żadnych kabli.

- 3 Włóż kartę Mini-Card pod kątem 45 stopni do złącza na płycie systemowej.
- 4 Dociśnij kartę Mini-Card z drugiej strony, aby umocować ją w gnieździe na płycie systemowej i wkręć wkręt mocujący kartę Mini-Card do złącza na płycie systemowej.
- 5 Podłącz kable antenowe do złącza karty Mini-Card.

W poniższej tabeli przedstawiono schematy kolorów kabli antenowych kart Mini-Card obsługiwanych w komputerze.

Złącza na karcie Mini-Card	Kolor kabla antenowego
WLAN + Bluetooth (2 kable)	
Kabel główny WLAN + Bluetooth (biały trójkąt)	biały
Kabel pomocniczy WLAN + Bluetooth (czarny trójkąt)	czarny
Karta sieci WWAN (2 kable antenowe)	
Kabel główny WWAN (biały trójkąt)	biały
Kabel pomocniczy WWAN (czarny trójkąt)	czarny

Po wykonaniu procedury

- 1 Zainstaluj pokrywę dolną. Zobacz „Instalowanie pokrywy dolnej” na stronie 20.
- 2 Zainstaluj akumulator. Zobacz „Instalowanie akumulatora” na stronie 13.
- 3 Wykonaj procedurę przedstawioną w rozdziale „Po zakończeniu serwisowania komputera” na stronie 9.



OSTRZEŻENIE: Przed przystąpieniem do wykonywania czynności wymagających otwarcia obudowy komputera należy zapoznać się z instrukcjami dotyczącymi bezpieczeństwa dostarczonymi z komputerem i wykonać procedurę przedstawioną w sekcji „Przed rozpoczęciem pracy” na stronie 7. Dodatkowe zalecenia dotyczące bezpieczeństwa można znaleźć na stronie internetowej Regulatory Compliance (Informacje o zgodności z przepisami prawnymi) pod adresem dell.com/regulatory_compliance.



UWAGA: Firma Dell nie gwarantuje, że karty mSATA producentów innych niż Dell będą zgodne z posiadanym komputerem i nie udziela pomocy technicznej dotyczącej takich kart.

Jeśli karta mSATA została zamówiona przy zakupie komputera, jest już zainstalowana.

Wymontowywanie karty mSATA

Przed wykonaniem procedury

- 1 Wyjmij akumulator. Zobacz „Wyjmowanie akumulatora” na stronie 13.
- 2 Wymontuj pokrywę dolną. Zobacz „Wymontowywanie pokrywki dolnej” na stronie 19.

Procedura

- 1 Wykręć wkręt mocujący kartę mSATA do złącza na płycie systemowej.
- 2 Wyjmij kartę mSATA ze złącza na płycie systemowej.



1	karta mSATA	2	wkręt
3	złącze na płycie systemowej		

△ PRZESTROGA: Wyjętą z komputera kartę mSATA należy przechowywać w ochronnym opakowaniu antystatycznym. Aby uzyskać więcej informacji, zobacz „Ochrona przed wyładowaniami elektrostatycznymi” w informacjach dotyczących bezpieczeństwa dostarczonych z komputerem.

Instalowanie karty mSATA

Procedura

- 1 Wyjmij nową kartę mSATA z opakowania.
- 2 Dopasuj wycięcie na karcie mSATA do wypustki złącza na płycie systemowej.



PRZESTROGA: Wkładając kartę mSATA do złącza, należy zastosować mocny i równomierny nacisk. Użycie nadmiernej siły może spowodować uszkodzenie złącza.



PRZESTROGA: Aby uniknąć uszkodzenia karty mSATA, nie należy umieszczać pod kartą żadnych kabli.

- 3 Włóż kartę mSATA pod kątem 45 stopni do złącza na płycie systemowej.
- 4 Dociśnij kartę mSATA z drugiej strony, aby ją umocować w gnieździe na płycie systemowej i wkręć wkręt mocujący kartę mSATA do złącza na płycie systemowej.

Po wykonaniu procedury

- 1 Zainstaluj pokrywę dolną. Zobacz „Instalowanie pokrywy dolnej” na stronie 20.
- 2 Zainstaluj akumulator. Zobacz „Instalowanie akumulatora” na stronie 13.
- 3 Wykonaj procedurę przedstawioną w rozdziale „Po zakończeniu serwisowania komputera” na stronie 9.



OSTRZEŻENIE: Przed przystąpieniem do wykonywania czynności wymagających otwarcia obudowy komputera należy zapoznać się z instrukcjami dotyczącymi bezpieczeństwa dostarczonymi z komputerem i wykonać procedurę przedstawioną w sekcji „Przed rozpoczęciem pracy” na stronie 7. Dodatkowe zalecenia dotyczące bezpieczeństwa można znaleźć na stronie internetowej Regulatory Compliance (Informacje o zgodności z przepisami prawnymi) pod adresem dell.com/regulatory_compliance.

Wymontowywanie podparcia dłoni

Przed wykonaniem procedury

- 1 Wyjmij akumulator. Zobacz „Wymywanie akumulatora” na stronie 13.
- 2 Wymontuj klawiaturę. Zobacz „Wymontowywanie klawiatury” na stronie 15.
- 3 Wymontuj pokrywę dolną. Zobacz „Wymontowywanie pokrywy dolnej” na stronie 19.
- 4 Wykonaj procedurę od krok 1 do krok 2 przedstawione w rozdziale „Wymontowywanie napędu dysków optycznych” na stronie 29.

Procedura

- 1 Wykręć wkręty mocujące podparcie dłoni do podstawy komputera.



- 2 Odwróć komputer i otwórz wyświetlacz, odchylając go najdalej, jak to możliwe.
- 3 Wykręć wkręty mocujące podparcie dłoni do podstawy komputera.
- 4 Unieś dźwignie złączy i pociągnij za uchwyty, aby odłączyć kabel zespołu klawiszy dostępu, kabel zespołu przycisku zasilania i kabel tabliczki dotykowej od złączy na płycie systemowej.

△ PRZESTROGA: Ostrożnie oddziel podparcie dłoni od zespołu wyświetlacza, uważając, aby nie uszkodzić zespołu wyświetlacza.

- 5 Palcami wypchnij podparcie dłoni ku górze przez otwór we wnęce napędu dysków optycznych.
- 6 Ostrożnie podważ podparcie dłoni i wyjmij je z podstawy komputera.



1 kabel zespołu klawiszy dostępu	2 uchwyt
3 zatrzask złączy	4 wkręty (4)
5 podparcie dłoni	6 kabel tabliczki dotykowej
7 kabel zespołu przycisku zasilania	


Instalowanie podparcia dłoni


Procedura

- 1 Umieść oparcie dla dłoni na podstawie komputera i delikatnie wciśnij.
- 2 Podłącz kabel zespołu klawiszy dostępu, kabel zespołu przycisku zasilania i kabel tabliczki dotykowej do złączy na płycie systemowej i naciśnij dźwignie, aby zabezpieczyć kable.
- 3 Wkręć wkręty mocujące podparcie dłoni do podstawy komputera.
- 4 Zamknij wyświetlacz i odwróć komputer spodem do góry.
- 5 Wkręć wkręty mocujące podparcie dłoni do podstawy komputera.

Po wykonaniu procedury

- 1 Wykonaj procedurę od krok 4 do krok 5 przedstawione w rozdziale „Instalowanie napędu dysków optycznych” na stronie 31.
- 2 Zainstaluj pokrywę dolną. Zobacz „Instalowanie pokrywy dolnej” na stronie 20.
- 3 Zainstaluj klawiaturę. Zobacz „Instalowanie klawiatury” na stronie 18.
- 4 Zainstaluj akumulator. Zobacz „Instalowanie akumulatora” na stronie 13.
- 5 Wykonaj procedurę przedstawioną w rozdziale „Po zakończeniu serwisowania komputera” na stronie 9.

 **OSTRZEŻENIE:** Przed przystąpieniem do wykonywania czynności wymagających otwarcia obudowy komputera należy zapoznać się z instrukcjami dotyczącymi bezpieczeństwa dostarczonymi z komputerem i wykonać procedurę przedstawioną w sekcji „Przed rozpoczęciem pracy” na stronie 7. Dodatkowe zalecenia dotyczące bezpieczeństwa można znaleźć na stronie internetowej Regulatory Compliance (Informacje o zgodności z przepisami prawnymi) pod adresem dell.com/regulatory_compliance.

 **OSTRZEŻENIE:** Nieprawidłowe zainstalowanie baterii może grozić jej wybuchem. Baterie i akumulatory należy wymieniać tylko na inne baterie lub akumulatory tego samego typu lub ich odpowiedniki. Zużyte baterie i akumulatory należy utylizować zgodnie z instrukcjami producenta.

Wymontowywanie baterii pastylkowej

Przed wykonaniem procedury

- 1 Wyjmij akumulator. Zobacz „Wyjmowanie akumulatora” na stronie 13.
- 2 Wymontuj klawiaturę. Zobacz „Wymontowywanie klawiatury” na stronie 15.
- 3 Wymontuj pokrywę dolną. Zobacz „Wymontowywanie pokrywy dolnej” na stronie 19.
- 4 Wykonaj procedurę od krok 1 do krok 2 przedstawione w rozdziale „Wymontowywanie napędu dysków optycznych” na stronie 29.
- 5 Wymontuj podparcie dłoni. Zobacz „Wymontowywanie podparcia dłoni” na stronie 41.

Procedura

- △ **PRZESTROGA:** Wyjęcie baterii pastylkowej spowoduje zresetowanie ustawień systemu BIOS do wartości domyślnych.
Zalecane jest zanotowanie aktualnych ustawień systemu BIOS przed wyjęciem baterii pastylkowej.

Rysikiem z tworzywa sztucznego delikatnie podważ baterię pastylkową i wyjmij ją z gniazda na płycie systemowej.



-
- | | | | |
|---|-----------------------------|---|--------------------|
| 1 | rysik z tworzywa sztucznego | 2 | bateria pastylkowa |
| 3 | gniazdo baterii | | |
-

Instalowanie baterii pastylkowej

Procedura

Wciśnij baterię pastylkową biegunem dodatnim skierowanym ku górze do gniazda na płycie systemowej.

Po wykonaniu procedury

- 1 Zainstaluj podparcie dłoni. Zobacz „Instalowanie podparcia dłoni” na stronie 43.
- 2 Wykonaj procedurę od krok 4 do krok 5 przedstawione w rozdziale „Instalowanie napędu dysków optycznych” na stronie 31.
- 3 Zainstaluj pokrywę dolną. Zobacz „Instalowanie pokrywy dolnej” na stronie 20.
- 4 Zainstaluj klawiaturę. Zobacz „Instalowanie klawiatury” na stronie 18.
- 5 Zainstaluj akumulator. Zobacz „Instalowanie akumulatora” na stronie 13.
- 6 Wykonaj procedurę przedstawioną w rozdziale „Po zakończeniu serwisowania komputera” na stronie 9.



OSTRZEŻENIE: Przed przystąpieniem do wykonywania czynności wymagających otwarcia obudowy komputera należy zapoznać się z instrukcjami dotyczącymi bezpieczeństwa dostarczonymi z komputerem i wykonać procedurę przedstawioną w sekcji „Przed rozpoczęciem pracy” na stronie 7. Dodatkowe zalecenia dotyczące bezpieczeństwa można znaleźć na stronie internetowej Regulatory Compliance (Informacje o zgodności z przepisami prawnymi) pod adresem dell.com/regulatory_compliance.

Wymontowywanie wentylatora

Przed wykonaniem procedury

- 1 Wyjmij akumulator. Zobacz „Wyjmowanie akumulatora” na stronie 13.
- 2 Wymontuj pokrywę dolną. Zobacz „Wymontowywanie pokrywy dolnej” na stronie 19.
- 3 Wymontuj klawiaturę. Zobacz „Wymontowywanie klawiatury” na stronie 15.
- 4 Wykonaj procedurę od krok 1 do krok 2 przedstawione w rozdziale „Wymontowywanie napędu dysków optycznych” na stronie 29.
- 5 Wymontuj podparcie dłoni. Zobacz „Wymontowywanie podparcia dłoni” na stronie 41.

Procedura

- 1 Odłącz kabel wentylatora od złącza na płycie systemowej.
- 2 Wykręć wkręty mocujące wentylator do podstawy komputera.
- 3 Wyjmij wentylator z podstawy komputera razem z kablem.



1	wkręty (2)	2	wentylator
3	kabel wentylatora	4	złącze na płycie systemowej

Instalowanie wentylatora

Procedura

- 1 Dopasuj otwory na wkręty w wentylatorze do otworów w podstawie komputera.
- 2 Wkręć wkręty mocujące wentylator do podstawy komputera.
- 3 Podłącz kabel wentylatora do złącza na płycie systemowej.

Po wykonaniu procedury

- 1 Zainstaluj podparcie dłoni. Zobacz „Instalowanie podparcia dłoni” na stronie 43.
- 2 Wykonaj procedurę od krok 4 do krok 5 przedstawione w rozdziale „Instalowanie napędu dysków optycznych” na stronie 31.
- 3 Zainstaluj pokrywę dolną. Zobacz „Instalowanie pokrywy dolnej” na stronie 20.
- 4 Zainstaluj klawiaturę. Zobacz „Instalowanie klawiatury” na stronie 18.
- 5 Zainstaluj akumulator. Zobacz „Instalowanie akumulatora” na stronie 13.
- 6 Wykonaj procedurę przedstawioną w rozdziale „Po zakończeniu serwisowania komputera” na stronie 9.



OSTRZEŻENIE: Przed przystąpieniem do wykonywania czynności wymagających otwarcia obudowy komputera należy zapoznać się z instrukcjami dotyczącymi bezpieczeństwa dostarczonymi z komputerem i wykonać procedurę przedstawioną w sekcji „Przed rozpoczęciem pracy” na stronie 7. Dodatkowe zalecenia dotyczące bezpieczeństwa można znaleźć na stronie internetowej Regulatory Compliance (Informacje o zgodności z przepisami prawnymi) pod adresem dell.com/regulatory_compliance.

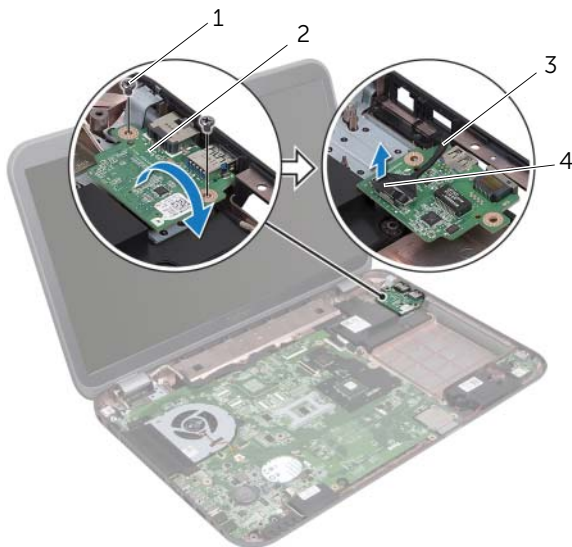
Wymontowywanie karty LAN

Przed wykonaniem procedury

- 1 Wyjmij akumulator. Zobacz „Wyjmowanie akumulatora” na stronie 13.
- 2 Wymontuj klawiaturę. Zobacz „Wymontowywanie klawiatury” na stronie 15.
- 3 Wymontuj pokrywę dolną. Zobacz „Wymontowywanie pokrywy dolnej” na stronie 19.
- 4 Wykonaj procedurę od krok 1 do krok 2 przedstawione w rozdziale „Wymontowywanie napędu dysków optycznych” na stronie 29.
- 5 Wymontuj podparcie dłoni. Zobacz „Wymontowywanie podparcia dłoni” na stronie 41.

Procedura

- 1 Wykręć wkręty mocujące kartę LAN do podstawy komputera.
- 2 Ostrożnie odwróć kartę LAN.
- 3 Pociągnij za uchwyt, aby odłączyć kabel karty LAN od złącza karty LAN.
- 4 Wyjmij kartę LAN z podstawy komputera.



1 wkręty (2)	2 karta LAN
3 kabel karty LAN	4 uchwyt

Instalowanie karty LAN

Procedura

- 1 Podłącz kabel karty LAN do złącza karty LAN.
- 2 Ostrożnie odwróć kartę LAN i dopasuj otwory na wkręty w karcie LAN do otworów w podstawie komputera.
- 3 Wkręć wkręty mocujące kartę LAN do podstawy komputera.

Po wykonaniu procedury

- 1 Zainstaluj podparcie dłoni. Zobacz „Instalowanie podparcia dłoni” na stronie 43.
- 2 Wykonaj procedurę od krok 4 do krok 5 przedstawione w rozdziale „Instalowanie napędu dysków optycznych” na stronie 31.
- 3 Zainstaluj pokrywę dolną. Zobacz „Instalowanie pokrywy dolnej” na stronie 20.
- 4 Zainstaluj klawiaturę. Zobacz „Instalowanie klawiatury” na stronie 18.
- 5 Zainstaluj akumulator. Zobacz „Instalowanie akumulatora” na stronie 13.
- 6 Wykonaj procedurę przedstawioną w rozdziale „Po zakończeniu serwisowania komputera” na stronie 9.



OSTRZEŻENIE: Przed przystąpieniem do wykonywania czynności wymagających otwarcia obudowy komputera należy zapoznać się z instrukcjami dotyczącymi bezpieczeństwa dostarczonymi z komputerem i wykonać procedurę przedstawioną w sekcji „Przed rozpoczęciem pracy” na stronie 7. Dodatkowe zalecenia dotyczące bezpieczeństwa można znaleźć na stronie internetowej Regulatory Compliance (Informacje o zgodności z przepisami prawnymi) pod adresem dell.com/regulatory_compliance.

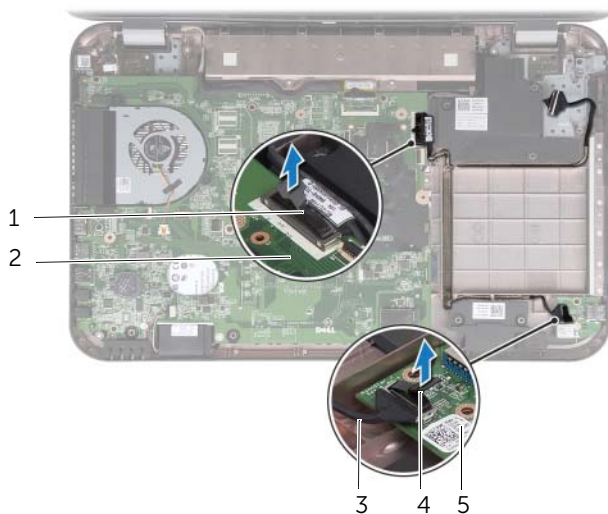
Wymontowywanie kabla LAN-USB

Przed wykonaniem procedury

- 1 Wyjmij akumulator. Zobacz „Wyjmowanie akumulatora” na stronie 13.
- 2 Wymontuj klawiaturę. Zobacz „Wymontowywanie klawiatury” na stronie 15.
- 3 Wymontuj pokrywę dolną. Zobacz „Wymontowywanie pokrywy dolnej” na stronie 19.
- 4 Wykonaj procedurę od krok 1 do krok 2 przedstawione w rozdziale „Wymontowywanie napędu dysków optycznych” na stronie 29.
- 5 Wymontuj podparcie dłoni. Zobacz „Wymontowywanie podparcia dłoni” na stronie 41.
- 6 Wymontuj zespół karty LAN. Zobacz „Wymontowywanie karty LAN” na stronie 51.

Procedura

- 1 Pociągnij za uchwyt, aby odłączyć kabel karty USB od złącza na karcie USB.
- 2 Pociągnij za uchwyt, aby odłączyć kabel LAN-USB od złącza na płycie systemowej.
- 3 Zanotuj sposób poprowadzenia kabla LAN-USB i wyjmij kabel z przewodnic w podstawie komputera.
- 4 Zdejmij kabel LAN-USB z podstawy komputera.



1 kabel LAN-USB	2 płyta systemowa
3 kabel karty USB	4 uchwyt
5 karta USB	

Instalowanie kabla LAN-USB

Procedura

- 1 Przyklej kabel LAN-USB do podstawy komputera.
- 2 Umieść kabel LAN-USB w przewodnicach w podstawie komputera.
- 3 Podłącz kabel LAN-USB do złącza na płycie systemowej.
- 4 Podłącz kabel karty USB do złącza na karcie USB.

Po wykonaniu procedury

- 1 Zainstaluj zespół karty LAN. Zobacz „Instalowanie karty LAN” na stronie 53.
- 2 Zainstaluj podparcie dłoni. Zobacz „Instalowanie podparcia dłoni” na stronie 43.
- 3 Wykonaj procedurę od krok 4 do krok 5 przedstawione w rozdziale „Instalowanie napędu dysków optycznych” na stronie 31.
- 4 Zainstaluj pokrywę dolną. Zobacz „Instalowanie pokrywy dolnej” na stronie 20.
- 5 Zainstaluj klawiaturę. Zobacz „Instalowanie klawiatury” na stronie 18.
- 6 Zainstaluj akumulator. Zobacz „Instalowanie akumulatora” na stronie 13.
- 7 Wykonaj procedurę przedstawioną w rozdziale „Po zakończeniu serwisowania komputera” na stronie 9.



OSTRZEŻENIE: Przed przystąpieniem do wykonywania czynności wymagających otwarcia obudowy komputera należy zapoznać się z instrukcjami dotyczącymi bezpieczeństwa dostarczonymi z komputerem i wykonać procedurę przedstawioną w sekcji „Przed rozpoczęciem pracy” na stronie 7. Dodatkowe zalecenia dotyczące bezpieczeństwa można znaleźć na stronie internetowej Regulatory Compliance (Informacje o zgodności z przepisami prawnymi) pod adresem dell.com/regulatory_compliance.

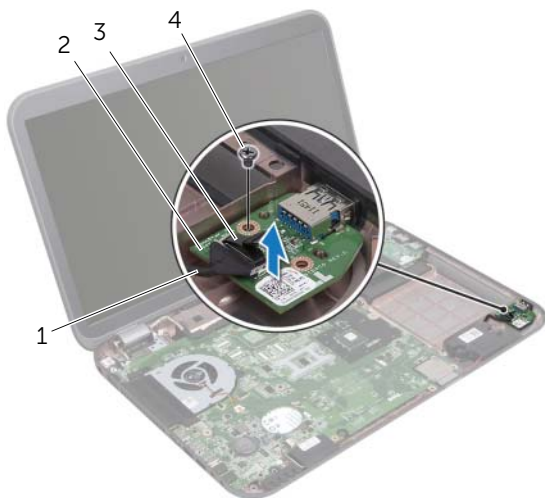
Wymontowywanie karty USB

Przed wykonaniem procedury

- 1 Wyjmij akumulator. Zobacz „Wyjmowanie akumulatora” na stronie 13.
- 2 Wymontuj klawiaturę. Zobacz „Wymontowywanie klawiatury” na stronie 15.
- 3 Wymontuj pokrywę dolną. Zobacz „Wymontowywanie pokrywy dolnej” na stronie 19.
- 4 Wykonaj procedurę od krok 1 do krok 2 przedstawione w rozdziale „Wymontowywanie napędu dysków optycznych” na stronie 29.
- 5 Wymontuj podparcie dłoni. Zobacz „Wymontowywanie podparcia dłoni” na stronie 41.

Procedura

- 1 Pociągnij za uchwyt, aby odłączyć kabel karty USB od złącza na karcie USB.
- 2 Wykręć wkręt mocujący kartę USB do podstawy komputera.
- 3 Wyjmij kartę USB z podstawy komputera.



1 kabel karty USB

2 karta USB

3 uchwyt

4 wkręt

Instalowanie karty USB

Procedura

- 1 Dopasuj otwór na wkręt w karcie USB do otworu w podstawie komputera.
- 2 Wkręć wkręt mocujący kartę USB do podstawy komputera.
- 3 Podłącz kabel karty USB do złącza na karcie USB.

Po wykonaniu procedury

- 1 Zainstaluj podparcie dłoni. Zobacz „Instalowanie podparcia dłoni” na stronie 43.
- 2 Wykonaj procedurę od krok 4 do krok 5 przedstawione w rozdziale „Instalowanie napędu dysków optycznych” na stronie 31.
- 3 Zainstaluj pokrywę dolną. Zobacz „Instalowanie pokrywy dolnej” na stronie 20.
- 4 Zainstaluj klawiaturę. Zobacz „Instalowanie klawiatury” na stronie 18.
- 5 Zainstaluj akumulator. Zobacz „Instalowanie akumulatora” na stronie 13.
- 6 Wykonaj procedurę przedstawioną w rozdziale „Po zakończeniu serwisowania komputera” na stronie 9.



OSTRZEŻENIE: Przed przystąpieniem do wykonywania czynności wymagających otwarcia obudowy komputera należy zapoznać się z instrukcjami dotyczącymi bezpieczeństwa dostarczonymi z komputerem i wykonać procedurę przedstawioną w sekcji „Przed rozpoczęciem pracy” na stronie 7. Dodatkowe zalecenia dotyczące bezpieczeństwa można znaleźć na stronie internetowej Regulatory Compliance (Informacje o zgodności z przepisami prawnymi) pod adresem dell.com/regulatory_compliance.

Wymontowywanie zespołu wyświetlacza

Przed wykonaniem procedury

- 1 Wyjmij akumulator. Zobacz „Wymywanie akumulatora” na stronie 13.
- 2 Wymontuj klawiaturę. Zobacz „Wymontowywanie klawiatury” na stronie 15.
- 3 Wymontuj pokrywę dolną. Zobacz „Wymontowywanie pokrywy dolnej” na stronie 19.
- 4 Wykonaj procedurę od krok 1 do krok 2 przedstawione w rozdziale „Wymontowywanie napędu dysków optycznych” na stronie 29.
- 5 Wymontuj podparcie dłoni. Zobacz „Wymontowywanie podparcia dłoni” na stronie 41.

Procedura

- 1 Zamknij wyświetlacz i odwróć komputer spodem do góry.
- 2 Odłącz kable antenowe od złącza karty Mini-Card. Zobacz „Wymontowywanie karty Mini-Card sieci bezprzewodowej” na stronie 33.
- 3 Zanotuj sposób poprowadzenia kabli antenowych i wyjmij kable z prowadnic.
- 4 Odwróć komputer i otwórz wyświetlacz, odchylając go najdalej, jak to możliwe.
- 5 Przełóż kable antenowe przez otwór w podstawie komputera.
- 6 Pociągnij za uchwyt, aby odłączyć kabel wyświetlacza od złącza na płycie systemowej.
- 7 Zanotuj sposób poprowadzenia kabla wyświetlacza i wyjmij kabel z prowadnic.
- 8 Wykręć wkręty mocujące zespół wyświetlacza do podstawy komputera.
- 9 Wyjmij zespół wyświetlacza z podstawy komputera.



1 zespół wyświetlacza	2 wkręty (4)
3 kabel wyświetlacza	4 uchwyt
5 kable antenowe (2)	

Instalowanie zespołu wyświetlacza

Procedura

- 1 Umieść zespół wyświetlacza na miejscu i wkręć wkręty mocujące zespół wyświetlacza do podstawy komputera.
- 2 Umieść kabel wyświetlacza w prowadnicach i podłącz go do złącza na płycie systemowej.
- 3 Umieść kable antenowe w prowadnicach i przełóż kable przez otwór w podstawie komputera.
- 4 Zamknij wyświetlacz i odwróć komputer spodem do góry.
- 5 Umieść kable antenowe w prowadnicach w podstawie komputera.
- 6 Podłącz kable antenowe do złącza karty Mini-Card. Zobacz „Instalowanie karty Mini-Card sieci bezprzewodowej” na stronie 35.

Po wykonaniu procedury

- 1 Zainstaluj podparcie dłoni. Zobacz „Instalowanie podparcia dłoni” na stronie 43.
- 2 Wykonaj procedurę od krok 4 do krok 5 przedstawione w rozdziale „Instalowanie napędu dysków optycznych” na stronie 31.
- 3 Zainstaluj pokrywę dolną. Zobacz „Instalowanie pokrywy dolnej” na stronie 20.
- 4 Zainstaluj klawiaturę. Zobacz „Instalowanie klawiatury” na stronie 18.
- 5 Zainstaluj akumulator. Zobacz „Instalowanie akumulatora” na stronie 13.
- 6 Wykonaj procedurę przedstawioną w rozdziale „Po zakończeniu serwisowania komputera” na stronie 9.

Wymontowywanie oprawy wyświetlacza

Przed wykonaniem procedury

- 1 Wyjmij akumulator. Zobacz „Wyjmowanie akumulatora” na stronie 13.
- 2 Wymontuj klawiaturę. Zobacz „Wymontowywanie klawiatury” na stronie 15.
- 3 Wymontuj pokrywę dolną. Zobacz „Wymontowywanie pokrywy dolnej” na stronie 19.
- 4 Wykonaj procedurę od krok 1 do krok 2 przedstawione w rozdziale „Wymontowywanie napędu dysków optycznych” na stronie 29.
- 5 Wymontuj podparcie dłoni. Zobacz „Wymontowywanie podparcia dłoni” na stronie 41.
- 6 Wymontuj zespół wyświetlacza. Zobacz „Wymontowywanie zespołu wyświetlacza” na stronie 63.

Procedura

△ PRZESTROGA: Oprawa wyświetlacza jest bardzo delikatna. Zdejmując oprawę, należy zachować ostrożność, aby jej nie uszkodzić.

- 1 Delikatnie podważ palcami wewnętrzną krawędź oprawy wyświetlacza.
- 2 Zdejmij oprawę wyświetlacza z zespołu wyświetlacza.



1 oprawa wyświetlacza

Instalowanie oprawy wyświetlacza

Procedura

Dopasuj oprawę wyświetlacza do zespołu wyświetlacza i delikatnie wciśnij na miejsce.

Po wykonaniu procedury

- 1 Zainstaluj zespół wyświetlacza. Zobacz „Instalowanie zespołu wyświetlacza” na stronie 65.
- 2 Zainstaluj podparcie dłoni. Zobacz „Instalowanie podparcia dłoni” na stronie 43.
- 3 Wykonaj procedurę od krok 4 do krok 5 przedstawione w rozdziale „Instalowanie napędu dysków optycznych” na stronie 31.
- 4 Zainstaluj pokrywę dolną. Zobacz „Instalowanie pokrywy dolnej” na stronie 20.
- 5 Zainstaluj klawiaturę. Zobacz „Instalowanie klawiatury” na stronie 18.
- 6 Zainstaluj akumulator. Zobacz „Instalowanie akumulatora” na stronie 13.
- 7 Wykonaj procedurę przedstawioną w rozdziale „Po zakończeniu serwisowania komputera” na stronie 9.

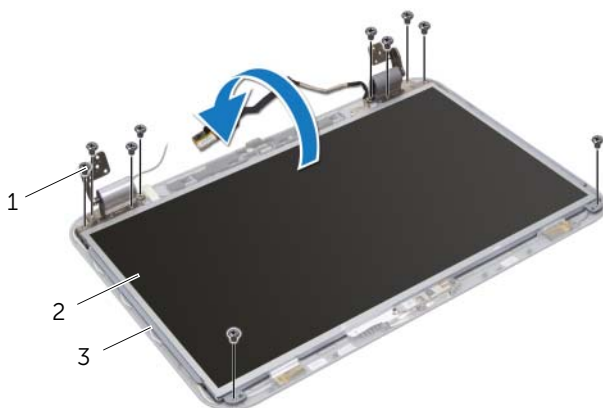
Wymontowywanie panelu wyświetlacza

Przed wykonaniem procedury

- 1 Wyjmij akumulator. Zobacz „Wyjmowanie akumulatora” na stronie 13.
- 2 Wymontuj klawiaturę. Zobacz „Wymontowywanie klawiatury” na stronie 15.
- 3 Wymontuj pokrywę dolną. Zobacz „Wymontowywanie pokrywy dolnej” na stronie 19.
- 4 Wykonaj procedurę od krok 1 do krok 2 przedstawione w rozdziale „Wymontowywanie napędu dysków optycznych” na stronie 29.
- 5 Wymontuj podparcie dłoni. Zobacz „Wymontowywanie podparcia dłoni” na stronie 41.
- 6 Wymontuj zespół wyświetlacza. Zobacz „Wymontowywanie zespołu wyświetlacza” na stronie 63.
- 7 Wymontuj oprawę wyświetlacza. Zobacz „Wymontowywanie oprawy wyświetlacza” na stronie 66.

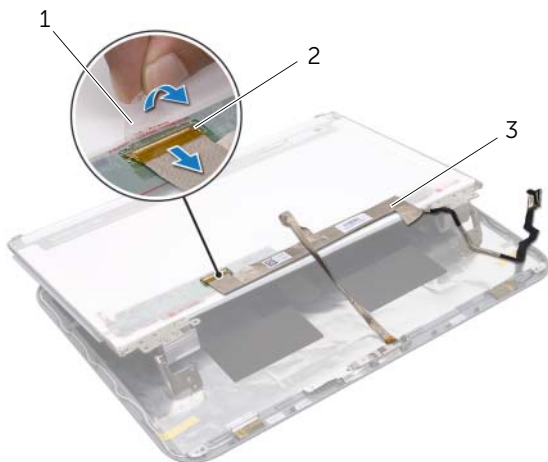
Procedura

- 1 Wykręć wkręty mocujące panel wyświetlacza do pokrywy wyświetlacza.
- 2 Ostrożnie zdejmij panel wyświetlacza i odwróć go.



1 wkręty (10)	2 panel wyświetlacza
3 pokrywa wyświetlacza	

- 3 Zdejmij taśmę mocującą kabel wyświetlacza do złącza zespołu wyświetlacza, a następnie odłącz kabel wyświetlacza.
- 4 Delikatnie zdejmij kabel wyświetlacza z tylnej ścianki panelu wyświetlacza.

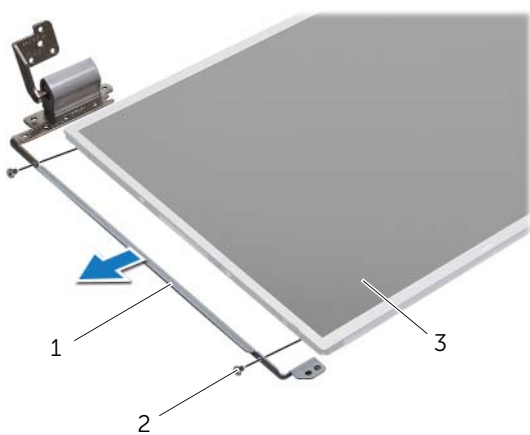


1 taśma

2 złącze zespołu
wyświetlacza

3 kabel wyświetlacza

- 5 Odwróć panel wyświetlacza i połóż go na czystej powierzchni.
- 6 Wykręć wkręty mocujące wsporniki do panelu wyświetlacza.



1 wsporniki panelu
wyświetlacza (2)

2 wkręty (4)

3 panel wyświetlacza

Instalowanie panelu wyświetlacza

Procedura

- 1 Dopasuj otwory na wkręty we wspornikach panelu wyświetlacza do otworów w panelu wyświetlacza i wkręć wkręty mocujące wsporniki panelu wyświetlacza do panelu wyświetlacza.
- 2 Odwróć panel wyświetlacza.
- 3 Przymocuj kabel wyświetlacza do tylnej ścianki panelu wyświetlacza.
- 4 Podłącz kabel wyświetlacza do złącza wyświetlacza i zabezpiecz go taśmą.
- 5 Dopasuj otwory na wkręty w panelu wyświetlacza do otworów w pokrywie wyświetlacza i wkręć wkręty mocujące panel wyświetlacza do pokrywy.

Po wykonaniu procedury

- 1 Zainstaluj oprawę wyświetlacza. Zobacz „Instalowanie oprawy wyświetlacza” na stronie 67.
- 2 Zainstaluj zespół wyświetlacza. Zobacz „Instalowanie zespołu wyświetlacza” na stronie 65.
- 3 Zainstaluj podparcie dłoni. Zobacz „Instalowanie podparcia dłoni” na stronie 43.
- 4 Wykonaj procedurę od krok 4 do krok 5 przedstawione w rozdziale „Instalowanie napędu dysków optycznych” na stronie 31.
- 5 Zainstaluj pokrywę dolną. Zobacz „Instalowanie pokrywy dolnej” na stronie 20.
- 6 Zainstaluj klawiaturę. Zobacz „Instalowanie klawiatury” na stronie 18.
- 7 Zainstaluj akumulator. Zobacz „Instalowanie akumulatora” na stronie 13.
- 8 Wykonaj procedurę przedstawioną w rozdziale „Po zakończeniu serwisowania komputera” na stronie 9.



OSTRZEŻENIE: Przed przystąpieniem do wykonywania czynności wymagających otwarcia obudowy komputera należy zapoznać się z instrukcjami dotyczącymi bezpieczeństwa dostarczonymi z komputerem i wykonać procedurę przedstawioną w sekcji „Przed rozpoczęciem pracy” na stronie 7. Dodatkowe zalecenia dotyczące bezpieczeństwa można znaleźć na stronie internetowej Regulatory Compliance (Informacje o zgodności z przepisami prawnymi) pod adresem dell.com/regulatory_compliance.

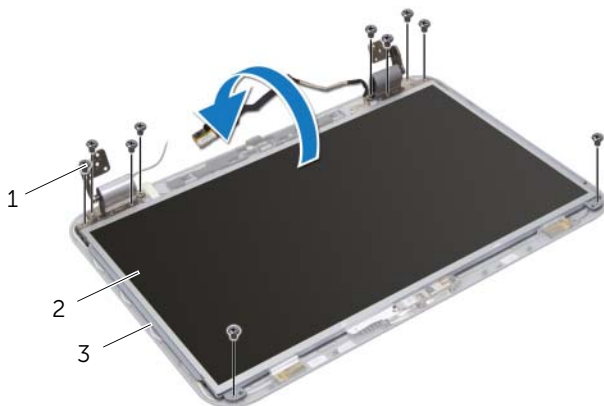
Wymontowywanie modułu kamery

Przed wykonaniem procedury

- 1 Wyjmij akumulator. Zobacz „Wyjmowanie akumulatora” na stronie 13.
- 2 Wymontuj klawiaturę. Zobacz „Wymontowywanie klawiatury” na stronie 15.
- 3 Wymontuj pokrywę dolną. Zobacz „Wymontowywanie pokrywy dolnej” na stronie 19.
- 4 Wykonaj procedurę od krok 1 do krok 2 przedstawione w rozdziale „Wymontowywanie napędu dysków optycznych” na stronie 29.
- 5 Wymontuj podparcie dłoni. Zobacz „Wymontowywanie podparcia dłoni” na stronie 41.
- 6 Wymontuj zespół wyświetlacza. Zobacz „Wymontowywanie zespołu wyświetlacza” na stronie 63.
- 7 Wymontuj oprawę wyświetlacza. Zobacz „Wymontowywanie oprawy wyświetlacza” na stronie 66.

Procedura

- 1 Wykręć wkręty mocujące panel wyświetlacza do pokrywy wyświetlacza.
- 2 Ostrożnie zdejmij panel wyświetlacza i odwróć go.

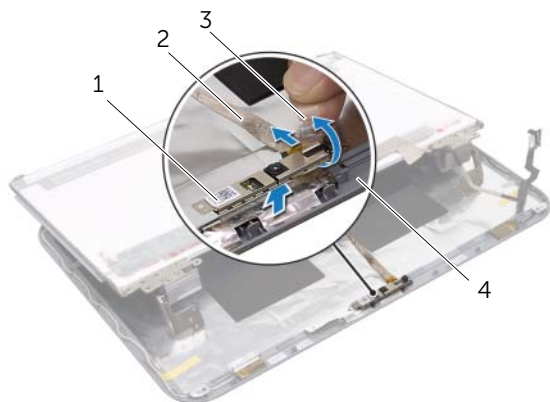


1 wkręty (10)

2 panel wyświetlacza

3 pokrywa wyświetlacza

- 3 Podważ moduł kamery, aby go uwolnić z pokrywy wyświetlacza.
- 4 Odwróć moduł kamery.
- 5 Delikatnie zdejmij taśmę mocującą kabel do modułu kamery.
- 6 Odłącz kabel od modułu kamery.
- 7 Wyjmij moduł kamery z pokrywy wyświetlacza.



1 moduł kamery	2 kabel kamery
3 taśma	4 pokrywa wyświetlacza

Instalowanie modułu kamery

Procedura

- 1 Podłącz kabel do modułu kamery i zabezpiecz go taśmą.
- 2 Umieść moduł kamery na miejscu przy użyciu prowadnic w pokrywie wyświetlacza i przymocuj go taśmą.
- 3 Dopasuj otwory na wkręty w panelu wyświetlacza do otworów w pokrywie wyświetlacza.
- 4 Wkręć wkręty mocujące panel wyświetlacza do pokrywy wyświetlacza.

Po wykonaniu procedury

- 1 Zainstaluj oprawę wyświetlacza. Zobacz „Instalowanie oprawy wyświetlacza” na stronie 67.
- 2 Zainstaluj zespół wyświetlacza. Zobacz „Instalowanie zespołu wyświetlacza” na stronie 65.
- 3 Zainstaluj podparcie dłoni. Zobacz „Instalowanie podparcia dłoni” na stronie 43.
- 4 Wykonaj procedurę od krok 4 do krok 5 przedstawione w rozdziale „Instalowanie napędu dysków optycznych” na stronie 31.
- 5 Zainstaluj pokrywę dolną. Zobacz „Instalowanie pokrywy dolnej” na stronie 20.
- 6 Zainstaluj klawiaturę. Zobacz „Instalowanie klawiatury” na stronie 18.
- 7 Zainstaluj akumulator. Zobacz „Instalowanie akumulatora” na stronie 13.
- 8 Wykonaj procedurę przedstawioną w rozdziale „Po zakończeniu serwisowania komputera” na stronie 9.



OSTRZEŻENIE: Przed przystąpieniem do wykonywania czynności wymagających otwarcia obudowy komputera należy zapoznać się z instrukcjami dotyczącymi bezpieczeństwa dostarczonymi z komputerem i wykonać procedurę przedstawioną w sekcji „Przed rozpoczęciem pracy” na stronie 7. Dodatkowe zalecenia dotyczące bezpieczeństwa można znaleźć na stronie internetowej Regulatory Compliance (Informacje o zgodności z przepisami prawnymi) pod adresem dell.com/regulatory_compliance.

Wymontowywanie płyty systemowej

Przed wykonaniem procedury

- 1 Wyjmij akumulator. Zobacz „Wyjmowanie akumulatora” na stronie 13.
- 2 Wymontuj klawiaturę. Zobacz „Wymontowywanie klawiatury” na stronie 15.
- 3 Wymontuj pokrywę dolną. Zobacz „Wymontowywanie pokrywy dolnej” na stronie 19.
- 4 Wyjmij moduły pamięci. Zobacz „Wymontowywanie modułów pamięci” na stronie 21.
- 5 Wykonaj procedurę od krok 1 do krok 3 przedstawione w rozdziale „Wymontowywanie dysków twardych” na stronie 25.
- 6 Wykonaj procedurę od krok 1 do krok 2 przedstawione w rozdziale „Wymontowywanie napędu dysków optycznych” na stronie 29.
- 7 Wymontuj kartę mSATA. „Wymontowywanie karty mSATA” na stronie 37.
- 8 Wymontuj kartę Mini-Card sieci bezprzewodowej. Zobacz „Wymontowywanie karty Mini-Card sieci bezprzewodowej” na stronie 33.
- 9 Wymontuj podparcie dłoni. Zobacz „Wymontowywanie podparcia dłoni” na stronie 41.
- 10 Wymontuj wentylator. Zobacz „Wymontowywanie wentylatora” na stronie 49.

Procedura

UWAGA: Na płycie systemowej jest przechowywany kod Service Tag komputera. Kod Service Tag należy wprowadzić w systemie BIOS po wymianie płyty systemowej.

UWAGA: Przed odłączeniem kabli od płyty systemowej należy zanotować rozmieszczenie złączy, tak aby móc poprawnie podłączyć kable po wymianie płyty systemowej.

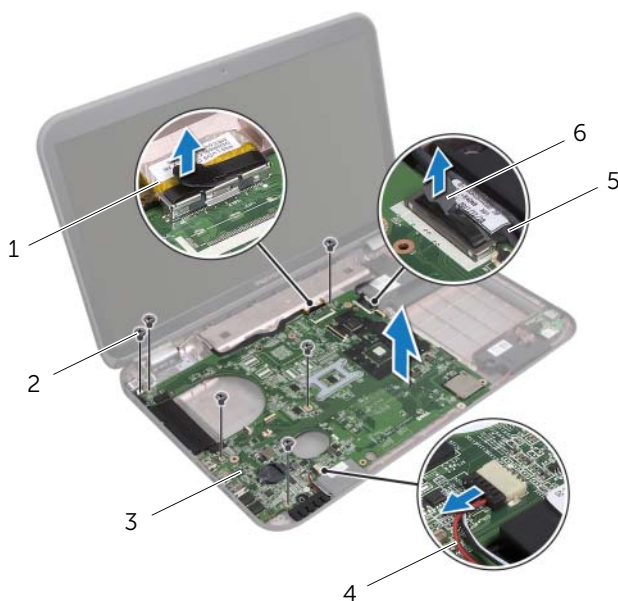
- 1 Zamknij wyświetlacz i odwróć komputer spodem do góry.
- 2 Odłącz kabel głośnika niskotonowego od złącza na płycie systemowej.



1 przebieg kabla głośnika niskotonowego

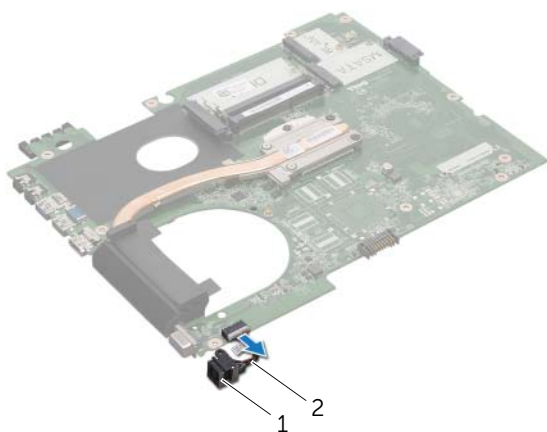
2 kabel głośnika niskotonowego

- 3 Odwróć komputer i otwórz wyświetlacz, odchylając go najdalej, jak to możliwe.
- 4 Pociągnij za uchwyt, aby odłączyć kabel wyświetlacza i kabel LAN-USB od płyty systemowej.
- 5 Odłącz kabel głośników od płyty systemowej.
- 6 Wykręć wkręty mocujące zespół płyty systemowej do podstawy komputera.
- 7 Wykręć wkręt mocujący złącze zasilacza do podstawy komputera.
- 8 Ostrożnie wyjmij zespół płyty systemowej pod kątem i uwolnij złącza płyty systemowej z gniazd w podstawie komputera.



1 kabel wyświetlacza	2 wkręty (6)
3 zespół płyty systemowej	4 kabel głośników
5 kabel LAN-USB	6 uchwyt

- 9 Odwróć zespół płyty systemowej razem z kablem złącza zasilacza.
- 10 Odłącz kabel złącza zasilacza od złącza na płycie systemowej.



1 złącze zasilacza

2 kabel złącza zasilacza

- 11 Wymontuj radiator. Zobacz „Wymontowywanie radiatora” na stronie 83.
- 12 Wymontuj procesor. Zobacz „Wymontowywanie procesora” na stronie 87.

Instalowanie płyty systemowej

Procedura

- 1 Zainstaluj procesor. Zobacz „Instalowanie procesora” na stronie 89.
- 2 Zainstaluj radiator. Zobacz „Instalowanie radiatora” na stronie 85.
- 3 Podłącz kabel złącza zasilacza do złącza na płycie systemowej.
- 4 Odwróć zespół płyty systemowej.
- 5 Wsuń złącza zespołu płyty systemowej do gniazd w podstawie komputera.
- 6 Wkręć wkręty mocujące zespół płyty systemowej do podstawy komputera.
- 7 Dopasuj otwór na wkręt w złączu zasilacza sieciowego z otworem w podstawie komputera.
- 8 Wkręć wkręt mocujący złącze zasilacza do podstawy komputera.
- 9 Podłącz kabel wyświetlacza, kabel głośników i kabel LAN-USB do płyty systemowej.
- 10 Zamknij wyświetlacz i odwróć komputer spodem do góry.
- 11 Podłącz kabel głośnika niskotonowego do złącza na płycie systemowej.

Po wykonaniu procedury

- 1 Zainstaluj wentylator. Zobacz „Instalowanie wentylatora” na stronie 50.
- 2 Zainstaluj podparcie dłoni. Zobacz „Instalowanie podparcia dłoni” na stronie 43.
- 3 Zainstaluj kartę Mini-Card sieci bezprzewodowej. Zobacz „Instalowanie karty Mini-Card sieci bezprzewodowej” na stronie 35.
- 4 Zainstaluj kartę mSATA. Zobacz „Instalowanie karty mSATA” na stronie 39.
- 5 Wykonaj procedurę od krok 4 do krok 5 przedstawione w rozdziale „Instalowanie napędu dysków optycznych” na stronie 31.
- 6 Wykonaj procedurę od krok 4 do krok 6 przedstawione w rozdziale „Instalowanie dysków twardych” na stronie 28.
- 7 Ponownie zamontuj moduły pamięci. Zobacz „Instalowanie modułów pamięci” na stronie 22.
- 8 Zainstaluj pokrywę dolną. Zobacz „Instalowanie pokrywy dolnej” na stronie 20.
- 9 Zainstaluj klawiaturę. Zobacz „Instalowanie klawiatury” na stronie 18.
- 10 Zainstaluj akumulator. Zobacz „Instalowanie akumulatora” na stronie 13.
- 11 Wykonaj procedurę przedstawioną w rozdziale „Po zakończeniu serwisowania komputera” na stronie 9.

Wprowadzanie kodu Service Tag w systemie BIOS

- 1 Włącz komputer.
- 2 Naciśnij klawisz <F2> podczas testu POST, aby przejść do programu konfiguracji systemu.
- 3 Przejdź do karty głównej i wprowadź kod Service Tag w polu Service Tag Setting (Ustaw kod Service Tag).



OSTRZEŻENIE: Przed przystąpieniem do wykonywania czynności wymagających otwarcia obudowy komputera należy zapoznać się z instrukcjami dotyczącymi bezpieczeństwa dostarczonymi z komputerem i wykonać procedurę przedstawioną w sekcji „Przed rozpoczęciem pracy” na stronie 7. Dodatkowe zalecenia dotyczące bezpieczeństwa można znaleźć na stronie internetowej Regulatory Compliance (Informacje o zgodności z przepisami prawnymi) pod adresem dell.com/regulatory_compliance.

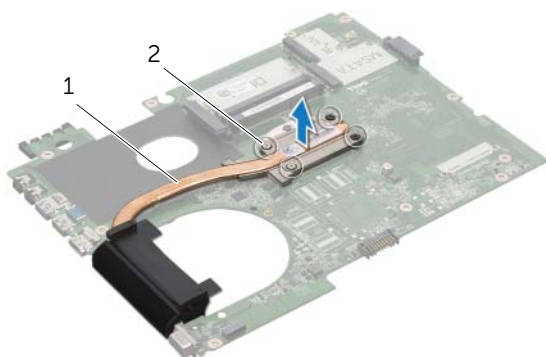
Wymontowywanie radiatora

Przed wykonaniem procedury

- 1 Wyjmij akumulator. Zobacz „Wymywanie akumulatora” na stronie 13.
- 2 Wymontuj klawiaturę. Zobacz „Wymontowywanie klawiatury” na stronie 15.
- 3 Wymontuj pokrywę dolną. Zobacz „Wymontowywanie pokrywy dolnej” na stronie 19.
- 4 Wyjmij moduły pamięci. Zobacz „Wymontowywanie modułów pamięci” na stronie 21.
- 5 Wykonaj procedurę od krok 1 do krok 3 przedstawione w rozdziale „Wymontowywanie dysków twardych” na stronie 25.
- 6 Wykonaj procedurę od krok 1 do krok 2 przedstawione w rozdziale „Wymontowywanie napędu dysków optycznych” na stronie 29.
- 7 Wymontuj kartę mSATA. „Wymontowywanie karty mSATA” na stronie 37.
- 8 Wymontuj kartę Mini-Card sieci bezprzewodowej. Zobacz „Wymontowywanie karty Mini-Card sieci bezprzewodowej” na stronie 33.
- 9 Wymontuj podparcie dłoni. Zobacz „Wymontowywanie podparcia dłoni” na stronie 41.
- 10 Wymontuj wentylator. Zobacz „Wymontowywanie wentylatora” na stronie 49.
- 11 Wykonaj procedurę od krok 1 do krok 10 przedstawione w rozdziale „Wymontowywanie płyty systemowej” na stronie 77.

Procedura

- 1 W kolejności wskazanej na radiatorze poluzuj wkręty osadzone mocujące radiator do płyty systemowej.
- 2 Zdejmij radiator z płyty systemowej.




1 radiator

2 wkręty osadzone (4)

Instalowanie radiatora

Procedura

 **UWAGA:** Jeśli jest instalowana wcześniej używana płyta systemowa wraz z tym samym radiatorem, można ponownie wykorzystać tę samą pastę termoprzewodzącą. W przypadku wymiany płyty głównej lub radiatora na nowy należy użyć podkładki termoprzewodzącej dostarczonej w zestawie, aby zapewnić właściwe odprowadzanie ciepła.

- 1 Usuń pastę termoprzewodzącą ze spodu radiatora i nałóż nową warstwę pasty.
- 2 Dopasuj otwory na wkręty w radiatorze do otworów w płycie systemowej.
- 3 W kolejności wskazanej na radiatorze dokręć wkręty osadzone mocujące radiator do płyty systemowej.

Po wykonaniu procedury

- 1 Wykonaj procedurę od krok 3 do krok 11 przedstawione w rozdziale „Instalowanie płyty systemowej” na stronie 81.
- 2 Zainstaluj wentylator. Zobacz „Instalowanie wentylatora” na stronie 50.
- 3 Zainstaluj podparcie dłoni. Zobacz „Instalowanie podparcia dłoni” na stronie 43.
- 4 Zainstaluj klawiaturę. Zobacz „Instalowanie klawiatury” na stronie 18.
- 5 Zainstaluj kartę Mini-Card sieci bezprzewodowej. Zobacz „Instalowanie karty Mini-Card sieci bezprzewodowej” na stronie 35.
- 6 Zainstaluj kartę mSATA. Zobacz „Instalowanie karty mSATA” na stronie 39.
- 7 Wykonaj procedurę od krok 4 do krok 5 przedstawione w rozdziale „Instalowanie napędu dysków optycznych” na stronie 31.
- 8 Wykonaj procedurę od krok 4 do krok 6 przedstawione w rozdziale „Instalowanie dysków twardych” na stronie 28.
- 9 Ponownie zamontuj moduły pamięci. Zobacz „Instalowanie modułów pamięci” na stronie 22.
- 10 Zainstaluj pokrywę dolną. Zobacz „Instalowanie pokrywy dolnej” na stronie 20.
- 11 Zainstaluj akumulator. Zobacz „Instalowanie akumulatora” na stronie 13.
- 12 Wykonaj procedurę przedstawioną w rozdziale „Po zakończeniu serwisowania komputera” na stronie 9.



OSTRZEŻENIE: Przed przystąpieniem do wykonywania czynności wymagających otwarcia obudowy komputera należy zapoznać się z instrukcjami dotyczącymi bezpieczeństwa dostarczonymi z komputerem i wykonać procedurę przedstawioną w sekcji „Przed rozpoczęciem pracy” na stronie 7. Dodatkowe zalecenia dotyczące bezpieczeństwa można znaleźć na stronie internetowej Regulatory Compliance (Informacje o zgodności z przepisami prawnymi) pod adresem dell.com/regulatory_compliance.

Wymontowywanie procesora

Przed wykonaniem procedury

- 1 Wyjmij akumulator. Zobacz „Wyjmowanie akumulatora” na stronie 13.
- 2 Wymontuj klawiaturę. Zobacz „Wymontowywanie klawiatury” na stronie 15.
- 3 Wymontuj pokrywę dolną. Zobacz „Wymontowywanie pokrywy dolnej” na stronie 19.
- 4 Wyjmij moduły pamięci. Zobacz „Wymontowywanie modułów pamięci” na stronie 21.
- 5 Wykonaj procedurę od krok 1 do krok 3 przedstawione w rozdziale „Wymontowywanie dysków twardych” na stronie 25.
- 6 Wykonaj procedurę od krok 1 do krok 2 przedstawione w rozdziale „Wymontowywanie napędu dysków optycznych” na stronie 29.
- 7 Wymontuj kartę mSATA. „Wymontowywanie karty mSATA” na stronie 37.
- 8 Wymontuj kartę Mini-Card sieci bezprzewodowej. Zobacz „Wymontowywanie karty Mini-Card sieci bezprzewodowej” na stronie 33.
- 9 Wymontuj podparcie dłoni. Zobacz „Wymontowywanie podparcia dłoni” na stronie 41.
- 10 Wymontuj wentylator. Zobacz „Wymontowywanie wentylatora” na stronie 49.
- 11 Wykonaj procedurę od krok 1 do krok 10 przedstawione w rozdziale „Wymontowywanie płyty systemowej” na stronie 77.
- 12 Wymontuj radiator. Zobacz „Wymontowywanie radiatora” na stronie 83.

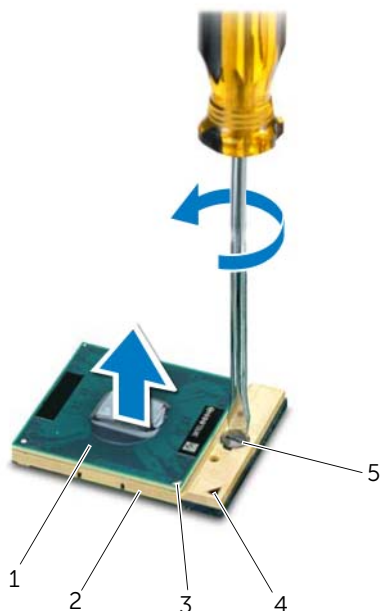
Procedura

- 1 Do poluzowania gniazda ZIF można użyć niewielkiego wkrętaka z płaskim grotem. Wkręt w gnieździe ZIF należy odkręcać w kierunku przeciwnym do kierunku ruchu wskazówek zegara do chwili wycucia oporu.

△ **PRZESTROGA:** Aby zapewnić optymalne chłodzenie procesora, nie należy dotykać powierzchni termoprzewodzących na zespole chłodzącym procesora. Substancje oleiste na skórze dłoni mogą zmniejszyć przewodność cieplną powierzchni termoprzewodzących.

△ **PRZESTROGA:** Aby wyjąć moduł procesora, należy go wyciągnąć prosto do góry. Należy uważać, aby nie wygiąć styków modułu procesora.


- 2 Zdejmij moduł procesora z gniazda ZIF.




1	procesor	2	gniazdo ZIF
3	róg styku nr 1 procesora	4	róg styku nr 1 gniazda ZIF
5	wkręt gniazda ZIF		

Instalowanie procesora

Procedura

 **UWAGA:** Jeśli jest instalowany nowy procesor, z procesorem została dostarczona nowa podkładka termiczna wraz z dokumentacją poprawnej instalacji.

- 1 Dopasuj róg procesora z wtykiem nr 1 do rogu gniazda ZIF z otworem nr 1, a następnie włóż moduł procesora.

 **UWAGA:** Styk nr 1 jest oznaczony trójkątem w jednym z narożników procesora. Ten trójkąt należy dopasować do odpowiadającego mu trójkąta oznaczającego styk nr 1 gniazda ZIF.

Po prawidłowym umieszczeniu modułu procesora wszystkie cztery rogi znajdują się na tej samej wysokości. Jeśli jeden lub kilka rogów modułu znajduje się wyżej niż pozostałe, moduł nie jest zainstalowany prawidłowo.

 **PRZESTROGA:** W celu uniknięcia uszkodzenia procesora należy trzymać wkrętek prostopadle do powierzchni procesora.

- 2 Umocuj gniazdo ZIF, obracając wkręt w kierunku zgodnym z kierunkiem ruchu wskazówek zegara, aby przytwierdzić moduł procesora do płyty systemowej.

Po wykonaniu procedury

- 1 Zainstaluj radiator. Zobacz „Instalowanie radiatora” na stronie 85.
- 2 Wykonaj procedurę od krok 3 do krok 11 przedstawione w rozdziale „Instalowanie płyty systemowej” na stronie 81.
- 3 Zainstaluj wentylator. Zobacz „Instalowanie wentylatora” na stronie 50.
- 4 Zainstaluj podparcie dłoni. Zobacz „Instalowanie podparcia dłoni” na stronie 43.
- 5 Zainstaluj kartę Mini-Card sieci bezprzewodowej. Zobacz „Instalowanie karty Mini-Card sieci bezprzewodowej” na stronie 35.
- 6 Zainstaluj kartę mSATA. Zobacz „Instalowanie karty mSATA” na stronie 39.
- 7 Wykonaj procedurę od krok 4 do krok 5 przedstawione w rozdziale „Instalowanie napędu dysków optycznych” na stronie 31.
- 8 Wykonaj procedurę od krok 4 do krok 6 przedstawione w rozdziale „Instalowanie dysków twardej” na stronie 28.
- 9 Ponownie zamontuj moduły pamięci. Zobacz „Instalowanie modułów pamięci” na stronie 22.
- 10 Zainstaluj pokrywę dolną. Zobacz „Instalowanie pokrywy dolnej” na stronie 20.
- 11 Zainstaluj klawiaturę. Zobacz „Instalowanie klawiatury” na stronie 18.
- 12 Zainstaluj akumulator. Zobacz „Instalowanie akumulatora” na stronie 13.
- 13 Wykonaj procedurę przedstawioną w rozdziale „Po zakończeniu serwisowania komputera” na stronie 9.



OSTRZEŻENIE: Przed przystąpieniem do wykonywania czynności wymagających otwarcia obudowy komputera należy zapoznać się z instrukcjami dotyczącymi bezpieczeństwa dostarczonymi z komputerem i wykonać procedurę przedstawioną w sekcji „Przed rozpoczęciem pracy” na stronie 7. Dodatkowe zalecenia dotyczące bezpieczeństwa można znaleźć na stronie internetowej Regulatory Compliance (Informacje o zgodności z przepisami prawnymi) pod adresem dell.com/regulatory_compliance.

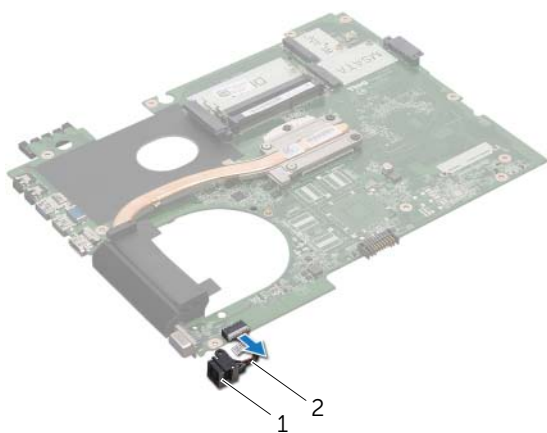
Wymontowywanie złącza zasilacza

Przed wykonaniem procedury

- 1 Wyjmij akumulator. Zobacz „Wymywanie akumulatora” na stronie 13.
- 2 Wymontuj klawiaturę. Zobacz „Wymontowywanie klawiatury” na stronie 15.
- 3 Wymontuj pokrywę dolną. Zobacz „Wymontowywanie pokrywy dolnej” na stronie 19.
- 4 Wyjmij moduły pamięci. Zobacz „Wymontowywanie modułów pamięci” na stronie 21.
- 5 Wykonaj procedurę od krok 1 do krok 3 przedstawione w rozdziale „Wymontowywanie dysków twardych” na stronie 25.
- 6 Wykonaj procedurę od krok 1 do krok 2 przedstawione w rozdziale „Wymontowywanie napędu dysków optycznych” na stronie 29.
- 7 Wymontuj kartę mSATA. „Wymontowywanie karty mSATA” na stronie 37.
- 8 Wymontuj kartę Mini-Card sieci bezprzewodowej. Zobacz „Wymontowywanie karty Mini-Card sieci bezprzewodowej” na stronie 33.
- 9 Wymontuj podparcie dłoni. Zobacz „Wymontowywanie podparcia dłoni” na stronie 41.
- 10 Wymontuj wentylator. Zobacz „Wymontowywanie wentylatora” na stronie 49.
- 11 Wykonaj procedurę od krok 1 do krok 9 przedstawione w rozdziale „Wymontowywanie płyty systemowej” na stronie 77.

Procedura

Odłącz kabel złącza zasilacza od złącza na płycie systemowej.



1 złącze zasilacza

2 kabel złącza zasilacza

Instalowanie złącza zasilacza

Procedura

Podłącz kabel złącza zasilacza do złącza na płycie systemowej.

Po wykonaniu procedury

- 1 Wykonaj procedurę od krok 4 do krok 11 przedstawione w rozdziale „Instalowanie płyty systemowej” na stronie 81.
- 2 Zainstaluj wentylator. Zobacz „Instalowanie wentylatora” na stronie 50.
- 3 Zainstaluj podparcie dłoni. Zobacz „Instalowanie podparcia dłoni” na stronie 43.
- 4 Zainstaluj kartę Mini-Card sieci bezprzewodowej. Zobacz „Instalowanie karty Mini-Card sieci bezprzewodowej” na stronie 35.
- 5 Zainstaluj kartę mSATA. Zobacz „Instalowanie karty mSATA” na stronie 39.
- 6 Wykonaj procedurę od krok 4 do krok 5 przedstawione w rozdziale „Instalowanie napędu dysków optycznych” na stronie 31.
- 7 Wykonaj procedurę od krok 4 do krok 6 przedstawione w rozdziale „Instalowanie dysków twardych” na stronie 28.
- 8 Ponownie zamontuj moduły pamięci. Zobacz „Instalowanie modułów pamięci” na stronie 22.
- 9 Zainstaluj pokrywę dolną. Zobacz „Instalowanie pokrywy dolnej” na stronie 20.
- 10 Zainstaluj klawiaturę. Zobacz „Instalowanie klawiatury” na stronie 18.
- 11 Zainstaluj akumulator. Zobacz „Instalowanie akumulatora” na stronie 13.
- 12 Wykonaj procedurę przedstawioną w rozdziale „Po zakończeniu serwisowania komputera” na stronie 9.



OSTRZEŻENIE: Przed przystąpieniem do wykonywania czynności wymagających otwarcia obudowy komputera należy zapoznać się z instrukcjami dotyczącymi bezpieczeństwa dostarczonymi z komputerem i wykonać procedurę przedstawioną w sekcji „Przed rozpoczęciem pracy” na stronie 7. Dodatkowe zalecenia dotyczące bezpieczeństwa można znaleźć na stronie internetowej Regulatory Compliance (Informacje o zgodności z przepisami prawnymi) pod adresem dell.com/regulatory_compliance.

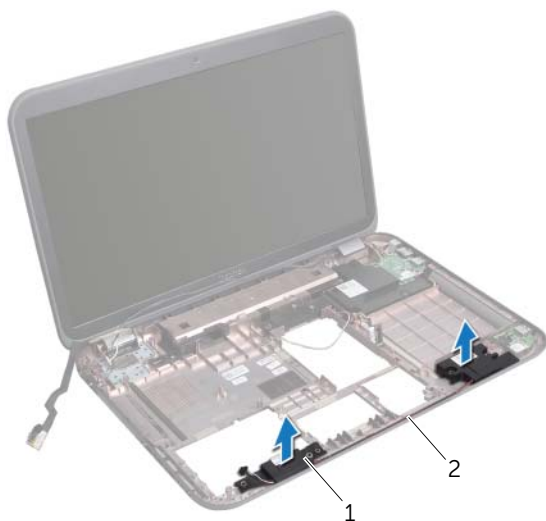
Wymontowywanie głośników

Przed wykonaniem procedury

- 1 Wyjmij akumulator. Zobacz „Wymywanie akumulatora” na stronie 13.
- 2 Wymontuj klawiaturę. Zobacz „Wymontowywanie klawiatury” na stronie 15.
- 3 Wymontuj pokrywę dolną. Zobacz „Wymontowywanie pokrywy dolnej” na stronie 19.
- 4 Wyjmij moduły pamięci. Zobacz „Wymontowywanie modułów pamięci” na stronie 21.
- 5 Wykonaj procedurę od krok 1 do krok 3 przedstawione w rozdziale „Wymontowywanie dysków twardych” na stronie 25.
- 6 Wykonaj procedurę od krok 1 do krok 2 przedstawione w rozdziale „Wymontowywanie napędu dysków optycznych” na stronie 29.
- 7 Wymontuj kartę mSATA. „Wymontowywanie karty mSATA” na stronie 37.
- 8 Wymontuj kartę Mini-Card sieci bezprzewodowej. Zobacz „Wymontowywanie karty Mini-Card sieci bezprzewodowej” na stronie 33.
- 9 Wymontuj podparcie dłoni. Zobacz „Wymontowywanie podparcia dłoni” na stronie 41.
- 10 Wymontuj wentylator. Zobacz „Wymontowywanie wentylatora” na stronie 49.
- 11 Wykonaj procedurę od krok 1 do krok 8 przedstawione w rozdziale „Wymontowywanie płyty systemowej” na stronie 77.

Procedura

- 1 Zanotuj sposób poprowadzenia kabla głośników i wyjmij kabel z przewodnic w podstawie komputera.
- 2 Wyjmij głośniki z podstawy komputera razem z kablem.



1 głośniki (2)

2 przebieg kabla głośników

Instalowanie głośników

Procedura

- 1 Umieść kabel głośników w prowadnicach w podstawie komputera.
- 2 Przy użyciu prowadnic w podstawie komputera umieść głośniki na miejscach.

Po wykonaniu procedury

- 1 Wykonaj procedurę od krok 5 do krok 11 przedstawione w rozdziale „Instalowanie płyty systemowej” na stronie 81.
- 2 Zainstaluj wentylator. Zobacz „Instalowanie wentylatora” na stronie 50.
- 3 Zainstaluj podparcie dłoni. Zobacz „Instalowanie podparcia dłoni” na stronie 43.
- 4 Zainstaluj kartę Mini-Card sieci bezprzewodowej. Zobacz „Instalowanie karty Mini-Card sieci bezprzewodowej” na stronie 35.
- 5 Zainstaluj kartę mSATA. Zobacz „Instalowanie karty mSATA” na stronie 39.
- 6 Wykonaj procedurę od krok 4 do krok 5 przedstawione w rozdziale „Instalowanie napędu dysków optycznych” na stronie 31.
- 7 Wykonaj procedurę od krok 4 do krok 6 przedstawione w rozdziale „Instalowanie dysków twardych” na stronie 28.
- 8 Ponownie zamontuj moduły pamięci. Zobacz „Instalowanie modułów pamięci” na stronie 22.
- 9 Zainstaluj pokrywę dolną. Zobacz „Instalowanie pokrywy dolnej” na stronie 20.
- 10 Zainstaluj klawiaturę. Zobacz „Instalowanie klawiatury” na stronie 18.
- 11 Zainstaluj akumulator. Zobacz „Instalowanie akumulatora” na stronie 13.
- 12 Wykonaj procedurę przedstawioną w rozdziale „Po zakończeniu serwisowania komputera” na stronie 9.



OSTRZEŻENIE: Przed przystąpieniem do wykonywania czynności wymagających otwarcia obudowy komputera należy zapoznać się z instrukcjami dotyczącymi bezpieczeństwa dostarczonymi z komputerem i wykonać procedurę przedstawioną w sekcji „Przed rozpoczęciem pracy” na stronie 7. Dodatkowe zalecenia dotyczące bezpieczeństwa można znaleźć na stronie internetowej Regulatory Compliance (Informacje o zgodności z przepisami prawnymi) pod adresem dell.com/regulatory_compliance.

Wymontowywanie głośnika niskotonowego

Przed wykonaniem procedury

- 1 Wyjmij akumulator. Zobacz „Wymywanie akumulatora” na stronie 13.
- 2 Wymontuj klawiaturę. Zobacz „Wymontowywanie klawiatury” na stronie 15.
- 3 Wymontuj pokrywę dolną. Zobacz „Wymontowywanie pokrywy dolnej” na stronie 19.
- 4 Wyjmij moduły pamięci. Zobacz „Wymontowywanie modułów pamięci” na stronie 21.
- 5 Wykonaj procedurę od krok 1 do krok 3 przedstawione w rozdziale „Wymontowywanie dysków twardych” na stronie 25.
- 6 Wykonaj procedurę od krok 1 do krok 2 przedstawione w rozdziale „Wymontowywanie napędu dysków optycznych” na stronie 29.
- 7 Wymontuj kartę mSATA. „Wymontowywanie karty mSATA” na stronie 37.
- 8 Wymontuj kartę Mini-Card sieci bezprzewodowej. Zobacz „Wymontowywanie karty Mini-Card sieci bezprzewodowej” na stronie 33.
- 9 Wymontuj podparcie dłoni. Zobacz „Wymontowywanie podparcia dłoni” na stronie 41.
- 10 Wymontuj wentylator. Zobacz „Wymontowywanie wentylatora” na stronie 49.
- 11 Wykonaj procedurę od krok 1 do krok 8 przedstawione w rozdziale „Wymontowywanie płyty systemowej” na stronie 77.

Procedura

- 1 Zanotuj sposób poprowadzenia kabla głośnika niskotonowego, a następnie wyjmij kabel z prowadnic w podstawie komputera.
- 2 Wyjmij głośnik niskotonowy z podstawy komputera razem z kablem.



1 głośnik niskotonowy

Instalowanie głośnika niskotonowego

Procedura

- 1 Przy użyciu prowadnic w podstawie komputera umieść głośnik niskotonowy na miejscu.
- 2 Umieść kabel głośnika niskotonowego w prowadnicach w podstawie komputera.


Po wykonaniu procedury

- 1 Wykonaj procedurę od krok 5 do krok 11 przedstawione w rozdziale „Instalowanie płyty systemowej” na stronie 81.
- 2 Zainstaluj wentylator. Zobacz „Instalowanie wentylatora” na stronie 50.
- 3 Zainstaluj podparcie dłoni. Zobacz „Instalowanie podparcia dłoni” na stronie 43.
- 4 Zainstaluj kartę Mini-Card sieci bezprzewodowej. Zobacz „Instalowanie karty Mini-Card sieci bezprzewodowej” na stronie 35.
- 5 Zainstaluj kartę mSATA. Zobacz „Instalowanie karty mSATA” na stronie 39.
- 6 Wykonaj procedurę od krok 4 do krok 5 przedstawione w rozdziale „Instalowanie napędu dysków optycznych” na stronie 31.
- 7 Wykonaj procedurę od krok 4 do krok 6 przedstawione w rozdziale „Instalowanie dysków twardych” na stronie 28.
- 8 Ponownie zamontuj moduły pamięci. Zobacz „Instalowanie modułów pamięci” na stronie 22.
- 9 Zainstaluj pokrywę dolną. Zobacz „Instalowanie pokrywy dolnej” na stronie 20.
- 10 Zainstaluj klawiaturę. Zobacz „Instalowanie klawiatury” na stronie 18.
- 11 Zainstaluj akumulator. Zobacz „Instalowanie akumulatora” na stronie 13.
- 12 Wykonaj procedurę przedstawioną w rozdziale „Po zakończeniu serwisowania komputera” na stronie 9.

Ładowanie systemu BIOS może być konieczne, kiedy jest dostępna aktualizacja lub podczas wymiany płyty systemowej.

Procedura ładowania systemu BIOS:

- 1 Włącz komputer.
- 2 Przejdź do strony support.dell.com/support/downloads.
- 3 Odszukaj plik z aktualizacją systemu BIOS dla swojego komputera:

 **UWAGA:** Kod Service Tag jest umieszczony na etykiecie na spodzie komputera. Więcej informacji na ten temat zawiera „Skrócona instrukcja” dostarczona z komputerem.

Jeśli znasz kod Service Tag lub kod Express Service Code komputera:

- a Wpisz kod Service Tag lub kod Express Service Code komputera w polu **Service Tag or Express Service Code** (Kod Service Tag lub Express Service Code).
- b Kliknij przycisk **Submit** (Prześlij) i wykonaj krok 4.

Jeśli nie znasz kodu Service Tag ani kodu Express Service Code komputera:

- a Wybierz jedną z następujących opcji:
 - **Automatically detect my Service Tag for me**
(Automatycznie wykryj kod Service Tag)
 - **Choose from My Products and Services List**
(Wybierz z listy produktów i usług)
 - **Choose from a list of all Dell products**
(Wybierz z listy produktów firmy Dell)
- b Kliknij przycisk **Continue** (Kontynuuj) i postępuj zgodnie z instrukcjami wyświetlanymi na ekranie.

- 4 Zostanie wyświetlona lista wyników. Kliknij pozycję **BIOS**.
- 5 Kliknij pozycję **Download File** (Pobierz plik), aby pobrać plik z najnowszą wersją systemu BIOS.
- 6 W oknie **Please select your download method below** (Wybierz metodę pobierania poniżej) kliknij pozycję **For Single File Download via Browser** (Pobranie jednego pliku za pomocą przeglądarki), a następnie kliknij przycisk **Download Now** (Pobierz teraz).
- 7 W oknie **Save As** (Zapisywanie jako) wybierz folder, w którym chcesz zapisać pobrany plik.
- 8 Jeśli zostanie wyświetlone okno **Download Complete** (Pobieranie ukończony), kliknij przycisk **Close** (Zamknij).

- 9 Przejdź do folderu, w którym został zapisany pobrany plik aktualizacji systemu BIOS. W folderze pojawi się ikona pliku o takim samym tytule jak nazwa pobranego pliku aktualizacji systemu BIOS.
- 10 Kliknij dwukrotnie ikonę pliku aktualizacji systemu BIOS i postępuj zgodnie z instrukcjami wyświetlanymi na ekranie.